

Załącznik nr 1 do Zarządzenia nr 6/2018  
Dyrektora Narodowego Instytutu Geriatrii, Reumatologii i Rehabilitacji  
w Warszawie  
z dnia 6 marca 2018 r.

**REGULAMIN ORGANIZACYJNY  
NARODOWEGO INSTYTUTU GERIATRII, REUMATOLOGII I REHABILITACJI**

im. prof. dr hab. med. Eleonory Reicher

tekst jednolity zawiera zmiany wprowadzone:

- Zarządzeniem Dyrektora nr 18/2017 w sprawie zmiany Regulaminu Organizacyjnego,
- Zarządzeniem Dyrektora nr 6/2018 w sprawie zmiany Regulaminu Organizacyjnego.

Warszawa, dnia 6 marzec 2018 r.

## Spis treści

<b>ROZDZIAŁ I</b> .....	3
Postanowienia ogólne .....	3
<b>ROZDZIAŁ II</b> .....	3
Struktura zarządzania .....	3
<b>ROZDZIAŁ III</b> .....	5
Organizacja zarządzania .....	5
<b>ROZDZIAŁ IV</b> .....	8
Ogólny zakres działania i odpowiedzialności Dyrektora i jego zastępców .....	8
<b>ROZDZIAŁ V</b> .....	14
Zakres i zadania komórek organizacyjnych .....	14
<b>ROZDZIAŁ VI</b> .....	34
Zasady współpracy i inne postanowienia regulaminu .....	34
<b>ROZDZIAŁ VII</b> .....	36
Podmiot leczniczy .....	36

## **ROZDZIAŁ I**

### **Postanowienia ogólne**

#### **§ 1.**

1. Narodowy Instytut Geriatrii, Reumatologii i Rehabilitacji, zwany dalej „Instytutem” działa na podstawie:
  - 1) ustawy z dnia 30 kwietnia 2010 r. o instytutach badawczych (Dz.U. Nr 96, poz. 618), zwanej dalej „ustawą”;
  - 2) ustawy z dnia 15 kwietnia 2011 r. o działalności leczniczej (Dz.U. Nr 112, poz. 654 z późn. zm.);
  - 3) ustawy z dnia 14 marca 2003 r. o stopniach naukowych i tytule naukowym oraz stopniach i tytule z zakresu sztuki (Dz.U. Nr 65, poz. 595 z późn. zm.);
  - 4) innych przepisów powszechnie obowiązującego prawa;
  - 5) Statutu;
  - 6) niniejszego Regulaminu Organizacyjnego.
2. Niniejszy Regulamin Organizacyjny określa:
  - 1) strukturę organizacyjną Instytutu, zakresy działania komórek organizacyjnych oraz zadania i obowiązki osób zajmujących w Instytucie stanowiska samodzielne i kierownicze;
  - 2) organizację i zadania poszczególnych pionów organizacyjnych, zakresy działania poszczególnych jednostek organizacyjnych oraz ogólne zasady współpracy pomiędzy tymi jednostkami dla zapewnienia sprawności funkcjonowania Instytutu pod względem leczniczym, administracyjnym i gospodarczym.
  - 3) Strukturę organizacyjną ilustruje schemat organizacyjny Instytutu stanowiący załącznik nr 1 do niniejszego regulaminu.

## **ROZDZIAŁ II**

### **Struktura zarządzania**

#### **§ 2.**

Organami Instytutu są:

- 1) Dyrektor;
- 2) Rada Naukowa.

#### **§ 3.**

1. Dyrektor kieruje całokształtem działalności Instytutu, a w szczególności:
  - 1) ustala plany działalności Instytutu i jego strukturę organizacyjną;
  - 2) realizuje politykę kadrową;
  - 3) reprezentuje Instytut;

- 4) zarządza mieniem i odpowiada za wykorzystanie mienia Instytutu na realizację zadań statutowych, zgodnie z zasadami legalności, rzetelności, celowości, gospodarności i oszczędności;
  - 5) odpowiada za wyniki działalności naukowej i badawczo rozwojowej Instytutu;
  - 6) podejmuje decyzje we wszystkich sprawach dotyczących Instytutu, z wyjątkiem spraw należących do zakresu działania Rady Naukowej.
2. Dyrektor zarządza Instytutem przy pomocy:
- 1) Zastępcy Dyrektora ds. Naukowych;
  - 2) Zastępcy Dyrektora ds. Klinicznych;
  - 3) Zastępcy Dyrektora ds. Administracyjno-Technicznych;
  - 4) Zastępcy Dyrektora ds. Ekonomiczno-Finansowych;
  - 5) Naczelnej Pielęgniarki;
  - 6) /skreślony/;
  - 7) Głównego Księgowego;
  - 8) pełnomocników powoływanych do realizacji określonych zadań;
  - 9) kierowników komórek organizacyjnych i pracowników na samodzielnych stanowiskach pracy.
3. Zastępców Dyrektora powołuje i odwołuje minister właściwy do spraw zdrowia.
4. Kierowników komórek organizacyjnych prowadzących badania naukowe lub prace rozwojowe, w tym kierowników klinik, zakładów i oddziałów zatrudnia Dyrektor na okres 6 lat, spośród kandydatów wyłonionych w drodze konkursu po zasięgnięciu opinii Rady Naukowej. W przypadku pozytywnej oceny pracy Dyrektor, po zasięgnięciu opinii Rady Naukowej, może przedłużyć na kolejne kadencje zatrudnienie na zajmowanym stanowisku. Tryb i zasady przeprowadzenia konkursu określa regulamin ustalony przez Dyrektora Instytutu.
5. Zastępcy Dyrektora kierują działalnością w powierzonym im zakresie spraw przy udziale podporządkowanych im bezpośrednio komórek organizacyjnych w granicach umocowania ustalonego przez Dyrektora.
6. Dyrektora podczas jego nieobecności zastępuje Zastępca Dyrektora ds. Ekonomiczno-Finansowych lub inny wyznaczony przez niego Zastępca, bądź upoważniony kierownik komórki organizacyjnej.
7. Dyrektor Instytutu może powołać kolegium jako swój organ opiniodawczo-doradczy. Członków kolegium powołuje i odwołuje Dyrektor.

#### § 4.

1. Rada Naukowa, jest organem stanowiącym, inicjującym, opiniodawczym i doradczym Instytutu w zakresie jego działalności statutowej oraz w sprawach rozwoju kadry naukowej i badawczo-technicznej.
2. Zadania Rady Naukowej określa ustawa.
3. Zasady i tryb działania Rady Naukowej określa jej regulamin.

### **§ 5.**

1. Komisja Dyscyplinarna wybierana jest zgodnie ze Statutem. Rzecznik Dyscyplinarny Instytutu powołany jest przez Radę Naukową Instytutu.
2. Zasady, zadania i tryb działania Komisji Dyscyplinarnej oraz Rzecznika Dyscyplinarnego określa ustawa.

### **§ 6.**

1. Dyrektor powołuje w Instytucie:
  - 1) komisje lub zespoły stałe, dla prowadzenia lub opiniowania określonych zagadnień, składające się z pracowników Instytutu; komisje nie są uprawnione do wydawania poleceń komórkom organizacyjnym;
  - 2) komisje doraźne lub zespoły robocze dla opracowania określonych zagadnień.
2. Komisje i zespoły powoływane są na ściśle określony czas, bądź też dla opracowania wyznaczonego zadania. Wykonują one swe zadania w godzinach służbowych i za wykonaną pracę nie przysługuje ich członkom wynagrodzenie, chyba że w zarządzeniu o ich powołaniu jest podane, że mogą wykonywać przydzieloną im pracę w godzinach pozasłużbowych z podaniem podstawy prawnej źródła finansowania i wynagrodzenia.

### **§ 7.**

1. Dyrektor Instytutu może powołać pełnomocników do realizacji określonych zadań oraz ustalać zakres i czas ich umocowania.
2. Oprócz pełnomocników, o których mowa w ust. 1, Dyrektor może powołać pełnomocników do dokonywania określonych czynności.
3. Powołani przez Dyrektora pełnomocnicy mogą podlegać Dyrektorowi bezpośrednio lub wskazanemu Zastępcy Dyrektora.

## **ROZDZIAŁ III**

### **Organizacja zarządzania**

### **§ 8.**

1. Struktura organizacyjna Instytutu, odpowiadająca przedmiotowi i zakresowi działania, obejmuje:
  - 1) komórki działalności naukowej i leczniczej: zakłady, kliniki, oddziały, samodzielne pracownie, biblioteki, pracownie oraz przychodnie specjalistyczne, poradnie i laboratoria diagnostyczne;
  - 2) komórki działalności administracyjno-gospodarczej, technicznej, obsługi, działy, sekcje, samodzielne stanowiska pracy.
2. Komórki działalności naukowej i usługowej, o których mowa w ust. 1 pkt 1, tworzy Dyrektor Instytutu po zasięgnięciu opinii Rady Naukowej.

3. W strukturze organizacyjnej pionu Zastępcy Dyrektora ds. Klinicznych wyodrębnia się zakłady lecznicze, o których mowa w § 32.

### § 9.

1. Zakład (samodzielna pracownia) jest podstawową komórką organizacyjną naukowo-badawczą Instytutu, utworzoną i wyposażoną w niezbędne środki techniczne dla prowadzenia wyodrębnionej i jednorodnej lub pokrewnej problematyki naukowo-badawczej w zakresie działalności statutowej zapewniającą klinikom działalność usługowo-badawczą.
2. Zakładem (samodzielną pracownią) kieruje kierownik powołany przez Dyrektora Instytutu podlegający służbowo bezpośrednio Zastępcy Dyrektora ds. Naukowych lub Zastępcy Dyrektora ds. Klinicznych, o ile niniejszy Regulamin Organizacyjny nie stanowi inaczej.
3. W zakładzie mogą być tworzone pracownie jako komórki organizacyjne, obejmujące część przedmiotu naukowo-badawczego zakładu.
4. Pracownią w zakładzie kieruje kierownik powołany przez Dyrektora Instytutu na wniosek kierownika zakładu.
5. Kierownicy zakładów (samodzielnych pracowni) naukowo-badawczych kierują całokształtem działalności zakładu (samodzielnej pracowni), w szczególności:
  - 1) opracowują projekty planów prac naukowo-badawczych zakładu;
  - 2) kierują pracami związanymi z realizowaniem tematów naukowo-badawczych w zakładzie, udzielają konsultacji merytorycznych metodycznych referentom tematów oraz bieżąco współpracują i kontrolują przebieg realizacji tematu (zadania);
  - 3) opracowują sprawozdania z wykonania prac naukowo-badawczych przez zakład;
  - 4) inicjują wykorzystanie wyników prac naukowo-badawczych;
  - 5) prowadzą własne prace naukowo-badawcze i uczestniczą w pracach zespołowych grup problemowych;
  - 6) prowadzą działalność dydaktyczną w zakresie szkolenia podyplomowego;
  - 7) organizują seminaria i dyskusje na wybrane tematy związane z problematyką badawczą zakładu;
  - 8) wykonują inne funkcje i czynności powierzone im przez Dyрекcję Instytutu.
6. W zakładzie (samodzielnej pracowni) zatrudnieni są:
  - 1) pracownicy naukowci;
  - 2) pracownicy badawczo-techniczni;
  - 3) pracownicy inżynieryjno-techniczni,
  - 4) pracownicy wykonujący zawody medyczne;
  - 5) pracownicy administracyjno-ekonomiczni;
  - 6) pracownicy obsługi.
7. W ramach Instytutu mogą być powołane specjalne międzyzakładowe zespoły badawcze dla wykonania wspólnie określonych prac naukowo-badawczych lub rozwiązania konkretnych problemów badawczych.

## § 10.

1. Klinika jest podstawową komórką organizacyjną Instytutu utworzoną i wyposażoną w niezbędne środki techniczne dla prowadzenia prac naukowo-badawczych w oparciu o prowadzoną w niej działalność leczniczą (szpitalną i ambulatoryjną), w wyodrębnionej problematyce naukowo-badawczej.
2. Kliniką kieruje kierownik, powoływany w trybie § 3 ust. 4, podlegający służbowo bezpośrednio Zastępcy Dyrektora ds. Klinicznych.
3. Kierownicy klinik kierują całokształtem działalności kliniki, a w szczególności realizują następujące zadania:
  - 1) wykonują i nadzorują funkcjonowanie kliniki pod względem naukowym, medycznym, administracyjnym, gospodarczym oraz odpowiadają za właściwe leczenie chorych;
  - 2) ustalają właściwy tok pracy kliniki oraz podległego personelu i nadzorują ten tok pod względem fachowym i etycznym, a także pod względem dyscypliny pracy;
  - 3) nadzorują dbałość o roztaczanie nad chorym stałej opieki w zakresie leczenia;
  - 4) kierują pracą lekarzy zatrudnionych w klinice, czuwają nad pogłębieniem przez nich wiedzy oraz udzielają pomocy w prowadzonych pracach naukowych;
  - 5) inicjują dyskusje w ramach prowadzonych prac naukowych, organizują opracowanie i prezentowanie referatów poglądowych;
  - 6) podejmują się wykonywania innych funkcji, prac, czynności powierzonych przez kierownictwo Instytutu.
4. W klinice mogą być utworzone pododdziały kliniczne (szpitalne) obejmujące część wyspecjalizowanych zagadnień z zakresu określonych specjalizacji medycznych oraz pracownie.
5. Kierownik oddziału klinicznego jest powoływany na wniosek kierownika właściwej kliniki przez Dyrektora Instytutu.
6. W klinice (oddziale) zatrudnieni są:
  - 1) pracownicy naukowcy;
  - 2) pracownicy badawczo-techniczni;
  - 3) pracownicy inżyniersko-techniczni,
  - 4) pracownicy wykonujący zawody medyczne;
  - 5) pracownicy administracyjno-ekonomiczni,
  - 6) pracownicy obsługi.

## § 11.

1. Dział (pracownię, zespół, sekcję) tworzy się dla wyodrębnionej, jednorodnej lub pokrewnej działalności pomocniczej, wykonywanej przez grupę pracowników związanych przez wykonywanie powtarzających się czynności w dłuższym okresie.
2. Działem kieruje powołany i odwoływany na wniosek kierownika danego pionu organizacyjnego (zastępcy dyrektora) przez Dyrektora Instytutu kierownik, podlegający bezpośrednio Dyrektorowi lub jego zastępcy.

3. Stosownie do potrzeb mogą być tworzone w Instytucie jedno lub wieloosobowe stanowiska pracy, w tym także podporządkowane bezpośrednio Dyrektorowi Instytutu, lub jego zastępcy.

## ROZDZIAŁ IV

### Ogólny zakres działania i odpowiedzialności Dyrektora i jego zastępców

#### § 12.

1. Dyrektorowi Instytutu podporządkowane są bezpośrednio następujące komórki organizacyjne:
  - 1) Dział Spraw Personalnych;
  - 2) Zakład Gerontologii, Zdrowia Publicznego i Dydaktyki;
  - 3) Redakcja Czasopisma „Reumatologia”;
  - 4) Samodzielne stanowiska:
    - a) Inspektor ds. BHP i p.poż,
    - b) Inspektor ds. Obronnych i ds. Ochrony Danych Osobowych;
  - 5) /skreślony/;
  - 6) /skreślony/;
  - 7) Rzecznik Prasowy.
2. Podstawowy zakres działania Dyrektora jako organu Instytutu określony został w § 3 ust. 1.
3. Czynności z zakresu obsługi prawnej Dyrektora, Zastępców Dyrektora i pozostałych komórek organizacyjnych Instytutu wykonuje radca prawny zatrudniony w Instytucie oraz zewnętrzna kancelaria prawna.

#### § 13.

1. **Zastępca Dyrektora ds. Naukowych** kieruje w imieniu Dyrektora Instytutu powierzonym mu całokształtem spraw w pionie nauki instytutu związanych z prowadzeniem prac naukowych i badawczych i jest za nie odpowiedzialny.
2. Do kompetencji Zastępcy Dyrektora ds. Naukowych należy w szczególności:
  - 1) planowanie, koordynowanie, organizowanie i kontrolowanie zadań i prac związanych z działalnością naukowo-badawczą Instytutu, dotyczących w szczególności wiodących kierunków i problemów działalności Instytutu;
  - 2) śledzenie rozwoju nauk związanych z działalnością naukową i badawczą Instytutu w kraju i za granicą oraz opiniowanie i inicjowanie prac związanych z postępem nauki i techniki w zakresie tej działalności;
  - 3) współpraca z klinikami uniwersytetów medycznych na terenie całego kraju w zakresie zagadnień związanych z działalnością naukową Instytutu;
  - 4) współpraca z PAN, szkołami wyższymi, instytutami badawczymi i innymi placówkami oraz stowarzyszeniami naukowymi i zawodowymi w kraju, a także współpraca i utrzymywanie łączności z organizacjami i instytucjami naukowymi;
  - 5) współpraca z zagranicą;
  - 6) opracowywanie projektów planów naukowych Instytutu oraz rocznych sprawozdań z jego działalności naukowej i badawczej w terminach ustalonych właściwymi zarządzeniami;



- 7) opracowywanie i przedstawianie Dyrektorowi Instytutu wniosków dot. pracowników naukowo-badawczych w sprawie m.in. nadania stopni i tytułu naukowego, wyjazdów na szkolenia i zjazdy, nagród za działalność naukową itp.;
  - 8) opracowywanie planów wyjazdów naukowych i szkoleniowych zwłaszcza za granicę, nadzorowania ich realizacji i dokonywania okresowej oceny pod względem korzyści dla działalności naukowej, dydaktycznej i usługowej;
  - 9) nadzór nad podnoszeniem kwalifikacji naukowych i zawodowych pracowników pionu naukowego oparty o okresowe analizy działalności naukowej z uwzględnieniem wpływu na rozwój osobisty, uczestnictwo w zjazdach, sympozjach oraz innych formach szkolenia w kraju i za granicą;
  - 10) organizowanie oceny nowych leków przeciwreumatycznych;
  - 11) nadzór nad organizowaniem sympozjów konferencji i zebrań;
  - 12) sprawowanie kontroli wewnętrznej nad powierzonym pionem.
3. Zastępcy Dyrektora ds. Naukowych podporządkowane są bezpośrednio następujące komórki organizacyjne:
- 1) Sekretariat Naukowy;
  - 2) Zakład Patofizjologii i Immunologii;
  - 3) Zakład Patomorfologii;
  - 4) Zakład Biologii Molekularnej;
  - 5) Zakład Innowacji – Inkubator Nauki;
  - 6) Biblioteka Naukowa.

#### § 14.

1. **Zastępca Dyrektora ds. Klinicznych** kieruje w imieniu Dyrektora pionem lecznictwa i całokształtem spraw i działalności związanych z udzielaniem świadczeń zdrowotnych.
2. Do Zastępcy Dyrektora ds. Klinicznych należy w szczególności:
  - 1) opiniowanie wniosków zgłaszanych przez kierowników komórek organizacyjnych pionu lecznictwa, a dotyczących spraw osobowych, zaopatrzenia i zakupów oraz remontów i adaptacji pomieszczeń;
  - 2) rejestracja wniosków w zakresie zmian struktury organizacyjnej pionu klinicznego;
  - 3) nadzór nad prowadzeniem dokumentacji medycznej;
  - 4) nadzór nad zaopatrzeniem w leki, w krew i środki krwiopochodne, w sprzęt i narzędzia lekarskie oraz nad gospodarką tymi przedmiotami, opracowywaniem oraz aktualizacją receptariusza Instytutu;
  - 5) nadzór nad obłożeniem łóżek, przyjmowaniem na leczenie i wypisywaniem chorych oraz związanych z tym opracowywaniem procedur i ich ekonomiką;
  - 6) opiniowanie regulaminów porządkowych dla chorych, osób odwiedzających oraz personelu lekarskiego, pielęgniarskiego i pomocniczego;
  - 7) nadzór nad obsadzaniem dyżurów lekarskich;
  - 8) nadzorowanie lekarzy odbywających specjalizację w klinikach;
  - 9) nadzór nad wydawaniem opinii lekarskich dla sądów i prokuratur;

- 10) sprawowanie kontroli wewnętrznej nad powierzonym pionem;
  - 11) współpraca w przygotowaniu dokumentacji ofertowej na świadczenie usług medycznych, nadzór nad opracowywaniem ofert, prowadzenie negocjacji z Narodowym Funduszem Zdrowia;
  - 12) kontrola i nadzór nad wykonaniem umów o świadczenia zdrowotne;
  - 13) przedstawianie innych niewymienionych, niezbędnych do funkcjonowania lecznictwa wniosków;
  - 14) nadzór nad badaniami klinicznymi,
  - 15) w sytuacji wystąpienia nagłych zagrożeń, skutkujących zwiększoną liczbą pacjentów, nadzór nad zwiększeniem obsady etatowej do rozmiarów gwarantujących jej właściwy poziom pracy.
3. Zastępcy Dyrektora ds. Klinicznych podporządkowane są następujące komórki organizacyjne:
- 1) Klinika i Poliklinika Reumatologii Wieku Rozwojowego;
  - 2) Klinika i Poliklinika Reumatologii z Pododdziałem Geriatrii;
  - 3) Klinika i Poliklinika Układowych Chorób Tkanki Łącznej;
  - 4) Klinika Wczesnego Zapalenia Stawów;
  - 5) Klinika i Poliklinika Reumoortopedii;
  - 6) Klinika i Poliklinika Neuroortopedii i Neurologii;
  - 7) Klinika Rehabilitacji;
  - 8) Klinika i Poliklinika Geriatrii z Pododdziałem Chorób Wewnętrznych;
  - 9) Zakład Anestezjologii i Intensywnej Opieki Medycznej;
  - 10) Centralne Laboratorium Kliniczne;
  - 11) Zakład Radiologii;
  - 12) Apteka;
  - 13) Zespół Poradni;
  - 14) Blok Operacyjny;
  - 15) Izba Przyjęć;
  - 16) Pełnomocnik ds. Praw Pacjenta;
  - 17) Konsultanci medyczni;
  - 18) Ośrodek Terapii Biologicznej.

## § 15.

1. **Zastępca Dyrektora ds. Administracyjno-Technicznych** kieruje w imieniu Dyrektora Instytutu sprawami związanymi z działalnością Instytutu w zakresie: administracji, archiwum zakładowego, zaopatrzenia eksploatacji budynków i terenów, remontów, inwestycji, bezpieczeństwa przeciwpożarowego.
2. Do Zastępcy Dyrektora ds. Administracyjno-Technicznych należą w szczególności sprawy:
  - 1) zaopatrzenia materiałowo-technicznego;
  - 2) gospodarki materiałami, aparaturą i urządzeniami;
  - 3) gospodarki budynkami, pomieszczeniami i terenem Instytutu;

- 4) inwestycji, remontów kapitalnych i bieżących;
  - 5) gospodarki środkami transportu;
  - 6) porządku, czystości i ochrony mienia;
  - 7) usług administracyjnych, gospodarczych i transportowych;
  - 8) zabezpieczenia prawnej obsługi Instytutu;
  - 9) zabezpieczenia przeciwpożarowego;
  - 10) kontroli wewnętrznej nad powierzonym pionem.
3. Zastępcy Dyrektora ds. Administracyjno-Technicznych są podporządkowane następujące komórki organizacyjne:
- 1) Dział Administracji;
  - 2) Dział Techniczny;
  - 3) Dział Prawno-Organizacyjny;
  - 4) Kancelaria Instytutu;
  - 5) Archiwum zakładowe.

#### § 16.

1. **Zastępca Dyrektora ds. Ekonomiczno-Finansowych** kieruje w imieniu Dyrektora Instytutu całokształtem spraw i działalności związanych z gospodarką finansową Instytutu i zamówieniami publicznymi oraz wykonuje zadania i obowiązki przewidziane przepisami ustawy oraz ustawą z dnia 29 września 1994 r. o rachunkowości (t.j. Dz.U. z 2016 r., poz. 1047, z późn. zm.).
2. Do zakresu działalności i odpowiedzialności Zastępcy Dyrektora ds. Ekonomiczno-Finansowych w szczególności należy:
  - 1) zarządzanie finansami Instytutu w sposób zapewniający płynność finansową;
  - 2) koordynowanie prac nad planem finansowym Instytutu oraz nadzór nad jego realizacją;
  - 3) nadzór nad finansami i gospodarką finansową Instytutu ze szczególnym uwzględnieniem rachunku kosztów;
  - 4) nadzór nad sporządzaniem corocznych sprawozdań finansowych oraz innej wymaganej przepisami prawa sprawozdawczości finansowej;
  - 5) planowanie zatrudnienia oraz udział w procesie rekrutacji personelu w powierzonym obszarze zadań;
  - 6) opiniowanie wniosków na dokonanie zakupu materiałów i usług;
  - 7) prowadzenie gospodarki finansowej Instytutu i jej analiza, w szczególności przestrzegania i kontroli dyscypliny finansowej oraz prawidłowości dysponowania środkami pieniężnymi i rozliczania osób odpowiedzialnych majątkowo;
  - 8) opracowywanie projektów planu finansowego oraz planowanie, gospodarowanie i analiza funduszu płac;
  - 9) kontrola rozliczeń związanych z ubezpieczeniem społecznym pracowników oraz ubezpieczeniem mienia Instytutu;
  - 10) kontrola nad opracowywaniem oraz aktualizacją polityki rachunkowości Instytutu;
  - 11) sprawowanie kontroli wewnętrznej nad powierzonym pionem;

- 12) nadzór nad sprawami związanymi z postępowaniem o zamówienia publiczne;
  - 13) zabezpieczenie informatycznej obsługi Instytutu.
3. Zastępcy Dyrektora ds. Ekonomiczno-Finansowych podporządkowany jest:
- 1) Główny Księgowy wraz z podległym mu Działem Finansowo-Księgowym,
  - 2) Dział Sprzedaży Usług Medycznych, Kontrolingu, Statystyki i Informatyki;
  - 3) Dział Zamówień Publicznych.

#### § 17.

1. **Naczelną Pielęgniarką** w imieniu Dyrektora Instytutu nadzoruje zespół średniego i niższego personelu medycznego oraz współuczestniczy w kierowaniu działalnością usługowo-leczniczą Instytutu.
2. Do zakresu działania Naczelnej Pielęgniarki należy w szczególności:
  - 1) koordynowanie i bezpośredni nadzór nad pracą średniego oraz niższego personelu medycznego we wszystkich komórkach organizacyjnych oraz nadzór nad pielęgniarską dokumentacją medyczną;
  - 2) opracowywanie oraz zgłaszanie wniosków w sprawach osobowych podległego personelu;
  - 3) sporządzanie planów dyżurów i urlopów nadzorowanych pracowników, ustalanie zastępstw w razie ich nieobecności;
  - 4) kontrola dyscypliny pracy oraz przestrzegania obowiązujących regulaminów;
  - 5) organizowanie szkoleń podległego personelu oraz bieżący instruktaż;
  - 6) kontrola stanu sanitarnego i porządku w pomieszczeniach dla chorych;
  - 7) udział w opracowaniu planu gospodarczego, planu zaopatrzenia oraz planu remontowego części klinicznej Instytutu;
  - 8) nadzór nad żywieniem pacjentów;
  - 9) przygotowanie planu zamówień publicznych w zakresie materiałów medycznych i żywienia pacjentów;
  - 10) w sytuacji wystąpienia zagrożeń nagłych w tym działań terrorystycznych lub innych zdarzeń masowych rozważenie zasadności dokonania zwiększenia obsady etatowej Izby Przyjęć do rozmiarów gwarantujących jej właściwy poziom pracy.
4. Naczelnej Pielęgniarce podporządkowane są:
  - 1) Pielęgniarki oddziałowe, średni personel medyczny oraz magistrzy pielęgniarstwa;
  - 2) Pielęgniarka epidemiologiczna;
  - 3) Dietetyczka;
  - 4) Niższy personel medyczny.

#### § 18.

/skreślony/

#### § 19.

1. **Główny Księgowy** podlega bezpośrednio Zastępcy Dyrektora ds. Ekonomiczno-Finansowych.
2. Do zadań Głównego Księgowego należy w szczególności:

- 1) prowadzenie prawidłowej i zgodnej z obowiązującymi przepisami i zasadami organizacji rachunkowości Instytutu, zapewniające właściwy przebieg operacji gospodarczych i ochronę mienia Instytutu;
  - 2) prowadzenie gospodarki finansowej Instytutu i jej analiza, w szczególności przestrzeganie i kontrola dyscypliny finansowej oraz prawidłowości dysponowania środkami pieniężnymi i rozliczania osób odpowiedzialnych materialnie;
  - 3) kontrola wstępna, bieżąca i następcza dokumentów finansowo- księgowych Instytutu,
  - 4) sprawozdawczość finansowa, zgodne i rzetelne odzwierciedlenie stanu majątkowego oraz ustalenie wyniku finansowego;
  - 5) okresowe ustalanie oraz sprawdzanie drogą inwentaryzacji rzeczywistego stanu aktywów i pasywów;
  - 6) nadzór nad prawidłowością rozliczeń podatkowych;
  - 7) opracowywanie planu kont;
  - 8) nadzór nad prawidłowym obiegiem dokumentów;
  - 9) opracowywanie projektów planu finansowego oraz planowanie, gospodarowanie i analiza funduszu płac;
  - 10) kontrola spraw związanych z ubezpieczeniem społecznym pracowników oraz mienia Instytutu;
  - 11) kontrola ksiąg rachunkowych;
  - 12) sprawowanie kontroli nad działem finansowo-księgowym;
  - 13) otwarcie i zamknięcie ksiąg za okresy sprawozdawcze;
  - 14) sporządzanie sprawozdań finansowych, statystycznych i innych raportów;
  - 15) współpraca z biegłym rewidentem i wszystkimi służbami dokonującymi audytu, kontroli, badania w zakresie finansowo-księgowym;
  - 16) nadzór nad dokumentacją księgową i finansową Instytutu;
  - 17) znajomość i przestrzeganie obowiązujących przepisów w zakresie powierzonego obszaru działania;
  - 18) nadzór nad terminowym dokonywaniem wszelkich rozliczeń finansowych.
3. Głównemu Księgowemu jest bezpośrednio podporządkowany Dział Finansowo-Księgowy.

#### **§ 20.**

Osoby pełniące funkcje, o których mowa w §13 - §19 zobowiązane są ponadto do nadzorowania przestrzegania przepisów bhp i ppoż. na wszystkich podległych im stanowiskach oraz zasad postępowania w przypadkach wystąpienia nadzwyczajnych zagrożeń dla ludzi lub mienia.

#### **§ 21.**

1. Kierownicy zakładów naukowych, klinik, pracowni, w ramach nadzoru nad działalnością podległych pracowników, analizują na bieżąco przebieg wykonywanych przez nich prac naukowo-badawczych i usługowo-leczniczych, przeprowadzają i udzielają niezbędnych wskazówek dotyczących wyników badań lub leczenia i ich praktycznego wykorzystania.

2. Kierownicy komórek organizacyjnych, o których mowa w ust. 1, co najmniej raz na kwartał, przeprowadzają zebrania zakładowe, kliniczne pracowników dla ustalenia planów pracy na następny okres i skoordynowania przebiegu prac oraz dokonują rozliczenia prac wykonanych w okresie poprzedzającym.
3. Kierownik prowadzi dokumentację prac naukowo-badawczych.
4. Kierownicy komórek organizacyjnych są odpowiedzialni za właściwe wykonywanie powierzonych im zadań zapewniając właściwe warunki ich wykonania a ponadto ponoszą odpowiedzialność za:
  - 1) dyscyplinę pracy podległych pracowników i zachowanie przez nich przepisów w zakresie tajemnicy państwowej, służbowej i lekarskiej oraz przepisów bhp. i p.poż.;
  - 2) terminową realizację planowych zadań;
  - 3) jakość realizowanych tematów, leczenia i innych zadań;
  - 4) obiektywną ocenę pracy wykonywanej przez pracowników;
  - 5) zapoznanie podległych pracowników z aktualnym stanem uregulowań normatywnych w zakresie wykonywanych zadań;
  - 6) inicjowanie i wdrażanie postępu technicznego, ekonomicznego i organizacyjnego w zakresie realizowanych zadań;
  - 7) zapewnienie pracownikom właściwych warunków pracy na poszczególnych stanowiskach i właściwą organizację pracy;
  - 8) nadzór nad przestrzeganiem zasad prawidłowości, zgodności, celowości, gospodarności i oszczędności przy wykonywanych zadaniach.

## **ROZDZIAŁ V**

### **Zakres i zadania komórek organizacyjnych**

#### **§ 22.**

#### **Pion Dyrektora Instytutu**

1. Do zadań **Działu Spraw Personalnych** należy:
  - 1) realizacja zadań wynikających z polityki kadrowej Dyrektora Instytutu;
  - 2) organizowanie naborów na wolne stanowiska;
  - 3) przeprowadzanie konkursów ofert na zawieranie umów na udzielanie świadczeń zdrowotnych oraz prowadzenie ich ewidencji;
  - 4) realizacja spraw związanych z zatrudnianiem i zwalnianiem oraz awansowaniem pracowników;
  - 5) współpraca z działającymi w Instytucie związkami zawodowymi;
  - 6) administrowanie środkami Zakładowego Funduszu Świadczeń Socjalnych;
  - 7) przygotowanie wypłaty wynagrodzenia dla pracowników Instytutu oraz osób niebędących pracownikami wynikającego z umów cywilno-prawnych;



- 8) sporządzanie list wynagrodzeń pracowników Instytutu i wykonywanie wszystkich czynności dotyczących płac i ubezpieczeń społecznych, zdrowotnych oraz dokonywanie innych wypłat wynikających ze stosunku pracy;
- 9) sporządzanie deklaracji ZUS, PIT i przygotowanie informacji do GUS, PEFRON i Ministerstwa Zdrowia;
- 10) współpraca z Działem Finansowo-Księgowym w zakresie rozliczenia osobowego i bezosobowego funduszu płac w ewidencji finansowo-księgowej;
- 11) organizowanie praktyk, staży i wolontariatu;
- 12) realizacja szkoleń w oparciu o zatwierdzone rzeczowe i finansowe plany szkolenia oraz obowiązujące w Instytucie uregulowania;
- 13) przeprowadzanie konkursów ofert na zawieranie umów na udzielanie świadczeń zdrowotnych oraz prowadzenie ich ewidencji;
- 14) uzgadnianie, zawieranie i przedłużanie umów na świadczenia zdrowotne.

**2. Do zadań Zakładu Gerontologii, Zdrowia Publicznego i Dydaktyki należy:**

- 1) prowadzenie badań naukowych w zakresie procesów starzenia się i zdrowia publicznego związanego z profilem naukowo-badawczym Instytutu, w tym także:
  - a) analizowanie zjawiska starzenia się człowieka i jego konsekwencji medycznych i społecznych,
  - b) prowadzenie badań naukowych, epidemiologicznych, socjologicznych i statystycznych oraz współpraca w tym zakresie z ośrodkami badawczymi w kraju i za granicą,
  - c) opracowywanie projektów działalności ochrony zdrowia w zakresie zwalczania chorób zgodnych z profilem Instytutu w oparciu o dane statystyczne i wyniki badań naukowych,
  - d) opracowywanie ekspertyz z zakresu zgodnego z profilem Instytutu do wykorzystania przez Dyrektora, Radę Naukową i Ministerstwo Zdrowia,
  - e) przygotowywanie propozycji programów zdrowotnych oraz wdrażanie i realizacja programów skierowanych do osób starszych,
  - f) opracowywanie strategii zapobiegania, diagnostyki i leczenia chorób wieku starszego,
  - g) opracowywanie programu edukacji zdrowotnej, dostosowanej do potrzeb różnych grup społeczeństwa, w szczególności osób starszych,
  - h) przekazywanie osiągnięć naukowych z gerontologii i zdrowia publicznego w formie wniosków wdrożeniowych do zastosowania w praktyce;
- 2) utrzymywanie stałego kontaktu z uczelniami, z którymi Instytut współpracuje w prowadzeniu zajęć dydaktycznych;
- 3) współpraca z Centrum Medycznym Kształcenia Podyplomowego w zakresie realizowanych szkoleń;
- 4) nadzór nad organizacją zajęć dydaktycznych realizowanych w Instytucie dla studentów uczelni wyższych;

- 5) organizacja ustnych egzaminów specjalizacyjnych zgodnie z zakresem działalności statutowej Instytutu;
- 6) koordynacja działań dydaktycznych w zakresie szkolenia przed i podyplomowego realizowanego przez jednostki organizacyjne Instytutu;
- 7) przygotowywanie umów z osobami odbywającymi w Instytucie szkolenie w ramach specjalizacji, staży kierunkowych, praktyk zawodowych i studenckich lub wolontariatu,
- 8) opracowywanie zarządzeń Dyrektora Instytutu dotyczące szkoleń organizowanych i realizowanych w Instytucie;
- 9) negocjacja warunków udziału Instytutu w naukowej części szkoleń organizowanych w Instytucie lub pod patronatem Instytutu, merytoryczne przygotowywanie umów o współpracy z organizatorem/sponsorem tych szkoleń;
- 10) współpraca z Zakładem Dydaktyki w zakresie organizacji szkoleń podyplomowych, doskonalących i specjalizacyjnych z zakresu gerontologii i zdrowia publicznego.

3. Do zadań **Redakcji czasopisma Reumatologia** należy:

- 1) Prowadzenie spraw redakcyjnych związanych z przygotowaniem do wydania i publikowania czasopisma Reumatologia przy współpracy z Polskim Towarzystwem Reumatologicznym;
- 2) współpraca z zakładem wydawniczym w zakresie druku i dystrybucji czasopisma;
- 3) realizacja prawidłowego cyklu wydawniczego czasopisma i jego dystrybucji.

4. Do zadań **Inspektora ds. Obronnych i ds. Ochrony Danych Osobowych** należy:

- 1) prowadzenie stałej współpracy z WKU w zakresie spraw wojskowych w oparciu o ustawę z dnia 21 listopada 1967r. o powszechnym obowiązku obrony RP (tj. Dz. U. z 2004 Nr 241 poz. 2416 z późn. zm.);
- 2) prowadzenie dokumentacji planistycznej oraz szkolenie z zakresu planowania obronnego, obrony cywilnej, powszechnej samoobrony i zarządzania kryzysowego;
- 3) prowadzenie magazynu sprzętu i mienia obrony cywilnej;
- 4) współdziałanie z inspektorem ochrony radiologicznej, inspektorem ds. BHP, inspektorem ds. ppoż. oraz pielęgniarzką epidemiologiczną;
- 5) na podstawie ustawy z dnia 5 sierpnia 2010 r. o ochronie informacji niejawnych (tj. Dz. U. z 2016 r. poz. 1167), wykonywanie zadań w zakresie:
  - a) ochrony informacji niejawnych,
  - b) ochrony systemów teleinformatycznych,
  - c) kontroli ochrony informacji niejawnych,
  - d) prowadzenia szkoleń z zakresu ochrony informacji niejawnych,
  - e) prowadzenia aktualnego wykazu osób, które posiadają uprawnienia do dostępu do informacji niejawnych,
  - f) prowadzenia kancelarii tajnej na podstawie rozporządzenia Rady Ministrów z dnia 7 grudnia 2011 r. w sprawie organizacji i funkcjonowania kancelarii tajnych oraz sposobu i trybu przetwarzania informacji niejawnych (Dz. U. Nr 114, poz. 765),



- g) współpracy z Inspektorem Bezpieczeństwa Teleinformatycznego oraz Administratorem Systemu Teleinformatycznego.

5. Do zadań **Inspektora ds. BHP i p.poż** należy wykonywanie czynności przewidzianych w rozporządzeniu Rady Ministrów z dnia 2 września 1997r. w sprawie służby bezpieczeństwa i higieny pracy (Dz. U. 1997, Nr 109, poz. 704 z późn. zm.), w tym zadań służby BHP, do których należą:

- 1) systematyczna kontrola warunków pracy oraz przestrzegania przez pracowników zasad przepisów BHP;
- 2) informowanie Dyrektora Instytutu o stanie BHP;
- 3) przeprowadzanie kontroli realizacji zarządzeń pokontrolnych;
- 4) współpraca ze Społecznym Inspektorem Pracy;
- 5) nadzór nad prowadzonymi przez komórki organizacyjne ewidencjami wymaganymi przepisami prawa pracy oraz na zlecenie komórek organizacyjnych Instytutu dokonuje wymaganej prawem rejestracji sprzętu medycznego;
- 6) prowadzenie całokształtu spraw związanych z ustaleniami, realizacją i oceną programów działania w zakresie poprawy stanu bezpieczeństwa przeciwpożarowego w Instytucie;
- 7) inicjowanie i opracowywanie projektów przepisów w zakresie bezpieczeństwa oraz instrukcji wykonawczych dla komórek organizacyjnych Instytutu w tym zakresie,
- 8) opracowywanie programów i planów szkolenia w zakresie bezpieczeństwa przeciwpożarowego i nadzorowanie przestrzegania przepisów przeciwpożarowych;
- 9) prowadzenie szkoleń pracowników z zakresu bezpieczeństwa przeciwpożarowego w zakresie oraz terminach przewidzianych przepisami prawa.

6. Do zadań **Rzecznika Prasowego** należy:

- 1) utrzymywanie relacji Instytutu z opinią publiczną, w tym z mediami;
- 2) przygotowanie materiałów prasowych na potrzeby Instytutu;
- 3) przygotowanie spotkań, konferencji i prelekcji z udziałem mediów;
- 4) dbanie o wizerunek Instytutu;
- 5) przygotowanie treści merytorycznych na potrzeby kampanii prasowych, medialnych i strony internetowej Instytutu.

7. **Administrator Bezpieczeństwa Informacji** na podstawie ustawy z dnia 29 sierpnia 1997 r. o ochronie danych osobowych (Dz.U. z 2002 r., nr 101, poz. 926, z późn. zm.) oraz Rozporządzenia MSWiA z dnia 29 kwietnia 2004 r. w sprawie dokumentacji przetwarzania danych osobowych oraz warunków technicznych i organizacyjnych, jakim powinny odpowiadać urządzenia i systemy informatyczne służące do przetwarzania danych osobowych (Dz. U. Nr 100, poz. 1024):

- 1) monitoruje działania przetwarzania danych oraz wdrożonych systemów ochronnych;

- 2) nadzoruje proces zabezpieczenia systemów ochronnych przed dostępem osób nieupoważnionych;
- 3) współpracuje z Administratorem Systemu Teleinformatycznego i z lokalnymi administratorami bezpieczeństwa.

## § 23.

### Pion Zastępcy Dyrektora ds. Naukowych

#### 1. Do zadań **Sekretariatu Naukowego** należy:

- 1) obsługa administracyjna Rady Naukowej oraz Zastępcy Dyrektora ds. Naukowych;
- 2) prowadzenie dokumentacji osobowej dotyczącej stopni naukowych doktora i doktora habilitowanego oraz tytułu naukowego profesora;
- 3) przygotowanie wniosków o dofinansowanie działalności statutowej Instytutu;
- 4) przygotowanie „Ankiety dorobku naukowego” Instytutu;
- 5) sporządzanie planu badań naukowych, prowadzonych w ramach działalności statutowej oraz w trybie umownym;
- 6) gromadzenie dokumentacji dotyczącej dorobku naukowego poszczególnych jednostek Instytutu;
- 7) prowadzenie spraw związanych ze współpracą naukową krajową i zagraniczną;
- 8) opracowywanie sprawozdań, raportów i zestawień, dotyczących działalności naukowej Instytutu oraz Rady Naukowej.

#### 2. Do zadań **Zakładu Patofizjologii i Immunologii** należy:

- 1) prowadzenie działalności naukowo-badawczej w zakresie immunopatofizjologii chorób reumatycznych;
- 2) prowadzenie działalności dydaktycznej w zakresie szkolenia przed i podyplomowego;
- 3) współpraca w pracach badawczych z klinikami Instytutu i placówkami badawczymi spoza Instytutu.

W zakładzie wyodrębniona jest Pracownia Izotopowa III klasy.

#### 3. Do zadań **Zakładu Patomorfologii** należy:

- 1) prowadzenie działalności naukowo-badawczej w zakresie zmian patomorfologicznych w obrębie narządu ruchu i innych narządach w przebiegu chorób reumatycznych i innych, związanych z przedmiotem działania Instytutu;
- 2) prowadzenie badań w zakresie diagnostyki patomorfologicznej dotyczącej chorób reumatycznych oraz konsultacje spoza Instytutu.

#### 4. Do zadań **Zakładu Biologii Molekularnej** należy:

- 1) prowadzenie działalności naukowo-badawczej w zakresie biologii molekularnej chorób reumatycznych i innych, związanych z przedmiotem działania Instytutu;

- 2) prowadzenie badań metodycznych nad wypracowaniem technik diagnostycznych umożliwiających ich zastosowanie przy regeneracji chrząstki stawowej,
  - 3) współpraca w zakresie prac naukowych z klinikami i zakładami Instytutu oraz placówkami badawczymi spoza Instytutu;
  - 4) prowadzenie działalności dydaktycznej w zakresie szkolenia podyplomowego;
  - 5) nadzór nad praktykami studentów uczelni wyższych odbywanych w zakładzie.
5. Do zadań **Zakładu Innowacji – Inkubator Nauki** należy:
- 1) inicjowanie nowych kierunków badań w NIGRiR;
  - 2) podejmowanie działań na rzecz nawiązywania partnerstw między strategicznymi jednostkami, w tym przemysłem, instytutami technicznymi, uczelniami wyższymi, PAN oraz podmiotami zagranicznymi uwzględnionymi na liście Academic Ranking of World Universities;
  - 3) rozwój praktycznych aspektów działalności naukowej (patenty, wdrożenia, aplikacje), współpraca (szczególnie w ramach interdyscyplinarnych zespołów badawczych) oraz umiędzynarodowienie, rozumiane jako uczestnictwo w międzynarodowych projektach naukowych;
  - 4) aplikowanie o granty do donatorów krajowych i zagranicznych;
  - 5) pozyskiwanie młodych uzdolnionych naukowców, którzy będą realizować w Instytucie projekty, przygotowywać wdrożenia, patenty;
  - 6) pielęgnowanie marki Instytutu, jako wiodącego pomiotu naukowo-badawczego w kraju i zagranicą w zakresie gerontologii, reumatologii, rehabilitacji oraz nauk pokrewnych.
6. Do zadań **Biblioteki Naukowej** należy prowadzenie działalności bibliotecznej i informacyjnej w oparciu o wydawnictwa krajowe i zagraniczne oraz bazy elektroniczne.
- 1) zakres działalności bibliotecznej:
    - a) gromadzenie zbiorów w formie zakupów, darów i wymiany międzybibliotecznej oraz rejestrację książek, czasopism, prac naukowych,
    - b) opracowanie formalne i rzeczowe zbiorów,
    - c) udostępnianie zbiorów pracownikom Instytutu oraz innych ośrodków badawczych i akademickich.
  - 2) zakres działalności informacyjnej:
    - a) prowadzenie informacji naukowej w formie opracowań tematycznych i bibliograficznych na potrzeby czytelników bezpośrednich,
    - b) współpraca międzybiblioteczna z bibliotekami naukowymi krajowych ośrodków naukowo – badawczych i uczelni medycznych,
    - c) wydawanie zaświadczeń o punktacjach dorobku naukowego dla osób aplikujących do stopni i tytułów naukowych.

## § 24.

### **Pion Zastępcy Dyrektora ds. Klinicznych**

#### **1. Do zadań Kliniki i Polikliniki Reumatologii Wieku Rozwojowego należy:**

- 1) prowadzenie działalności naukowo-badawczej w zakresie chorób reumatycznych wieku rozwojowego;
- 2) prowadzenie działalności diagnostycznej, leczniczej i konsultacyjnej chorób reumatycznych wieku rozwojowego obejmujące cały kraj;
- 3) w ramach działalności Polikliniki prowadzenie opieki poszpitalnej dzieci hospitalizowanych w Klinice;
- 4) prowadzenie działalności dydaktycznej w zakresie szkolenia przed i podyplomowego;
- 5) opracowywanie standardów medycznych i wytycznych w zakresie działalności kliniki;
- 6) opracowywanie, analizowanie, ocenianie i wdrażanie nowych technologii medycznych oraz metod leczenia, w tym nowych procedur medycznych, a także opracowywanie i upowszechnianie metod oceny technologii medycznych;
- 7) upowszechnianie wyników prowadzonych badań naukowych i prac rozwojowych, w tym poprzez prowadzenie działalności w zakresie informacji naukowej;
- 8) świadczenie usług badawczych oraz opracowywanie ekspertyz i opinii w zakresie prowadzonych badań naukowych i prac rozwojowych;
- 9) współdziałanie w pracach nadzoru specjalistycznego.

#### **2. Do zadań Kliniki i Polikliniki Reumatologii z Pododdziałem Geriatrii należy:**

- 1) prowadzenie działalności naukowo-badawczej w zakresie chorób reumatycznych ze szczególnym uwzględnieniem reumatoidalnego zapalenia stawów i seronegatywnych zapaleń stawów i innych układowych chorób tkanki łącznej w ramach Pododdziału Geriatrii prowadzenie działalności naukowo-badawczej w zakresie chorób występujących u osób starszych;
- 2) prowadzenie działalności diagnostycznej, leczniczej i konsultacyjnej;
- 3) prowadzenie działalności dydaktycznej w zakresie szkolenia przed i podyplomowego;
- 4) opracowywanie standardów medycznych i wytycznych w zakresie działalności kliniki;
- 5) opracowywanie, analizowanie, ocenianie i wdrażanie nowych technologii medycznych oraz metod leczenia, w tym nowych procedur medycznych, a także opracowywanie i upowszechnianie metod oceny technologii medycznych;
- 6) upowszechnianie wyników prowadzonych badań naukowych i prac rozwojowych, w tym poprzez prowadzenie działalności w zakresie informacji naukowej;
- 7) świadczenie usług badawczych oraz opracowywanie ekspertyz i opinii w zakresie prowadzonych badań naukowych i prac rozwojowych;
- 8) współdziałanie w pracach nadzoru specjalistycznego.

**3. Do zadań Kliniki i Polikliniki Układowych Chorób Tkanki Łącznej należy:**

- 1) prowadzenie działalności naukowo-badawczej w zakresie chorób tkanki łącznej;
- 2) prowadzenie działalności diagnostycznej, leczniczej chorób reumatycznych, ze szczególnym uwzględnieniem układowych chorób tkanki łącznej (tocznia rumieniowatego układowego twardziny układowej zapalenia wielo- i skórno mięśniowego, układowych zapaleń naczyń, zespołu Sjögrena, zespołu antyfosfolipidowego) oraz innych przewlekłych zapalnych chorób układu ruchu;
- 3) leczenie chorych na układową chorobę tkanki łącznej, w tym także w okresie ciąży;
- 4) sprawowanie opieki lekarskiej nad chorymi zakwalifikowanymi do leczenia biologicznego w ramach programów terapeutycznych oraz dystrybucja leków biologicznych;
- 5) prowadzenie działalności dydaktycznej w zakresie szkolenia przed i podyplomowego;
- 6) opracowywanie standardów medycznych i wytycznych w zakresie działalności kliniki;
- 7) opracowywanie, analizowanie, ocenianie i wdrażanie nowych technologii medycznych oraz metod leczenia, w tym nowych procedur medycznych, a także opracowywanie i upowszechnianie metod oceny technologii medycznych;
- 8) upowszechnianie wyników prowadzonych badań naukowych i prac rozwojowych, w tym poprzez prowadzenie działalności w zakresie informacji naukowej;
- 9) świadczenie usług badawczych oraz opracowywanie ekspertyz i opinii w zakresie prowadzonych badań naukowych i prac rozwojowych;
- 10) współdziałanie w pracach nadzoru specjalistycznego.

**4. Do zadań Kliniki Wczesnego Zapalenia Stawów należy:**

- 1) prowadzenie działalności naukowo-badawczej w zakresie wczesnego zapalenia stawów;
- 2) prowadzenie działalności diagnostycznej, leczniczej, konsultacyjnej wraz z opieką pozaszpitalną chorych o nieustalonym rozpoznaniu, u których czas trwania choroby wynosi do 2 lat;
- 3) prowadzenie przyjęć chorych do Kliniki z Izby Przyjęć w trybie nagłym;
- 4) leczenie osteoporozy w chorobach narządu ruchu;
- 5) opracowywanie standardów medycznych i wytycznych w zakresie działalności kliniki;
- 6) opracowywanie, analizowanie, ocenianie i wdrażanie nowych technologii medycznych oraz metod leczenia, w tym nowych procedur medycznych, a także opracowywanie i upowszechnianie metod oceny technologii medycznych;
- 7) upowszechnianie wyników prowadzonych badań naukowych i prac rozwojowych, w tym poprzez prowadzenie działalności w zakresie informacji naukowej;
- 8) świadczenie usług badawczych oraz opracowywanie ekspertyz i opinii w zakresie prowadzonych badań naukowych i prac rozwojowych;
- 9) współdziałanie w pracach nadzoru specjalistycznego.

**5. Do zadań Kliniki i Polikliniki Reumoortopedii należy:**

- 1) prowadzenie działalności naukowo-badawczej w zakresie reumoortopedii chorych dorosłych oraz wieku rozwojowego;
- 2) prowadzenie działalności diagnostycznej, zabiegowo–lecniczej i rehabilitacyjnej w zakresie ortopedii i reumoortopedii oraz intensywnego nadzoru pooperacyjnego, także na potrzeby Kliniki i Polikliniki Neuroortopedii i Neurologii;
- 3) prowadzenie poszpitalnej opieki chorych;
- 4) prowadzenie działalności konsultacyjnej w zakresie reumoortopedii dla klinik instytutu i innych ośrodków;
- 5) organizowanie i branie udziału w szkoleniach przed i podyplomowych;
- 6) współpraca naukowo-badawcza z zewnętrznymi jednostkami naukowo-badawczymi;
- 7) opracowywanie standardów medycznych i wytycznych w zakresie działalności kliniki;
- 8) opracowywanie, analiza, ocena i wdrażanie nowych technologii medycznych oraz metod leczenia, w tym nowe procedur medycznych, a także opracowywanie i upowszechnianie metod oceny technologii medycznych;
- 9) upowszechnianie wyników prowadzonych badań naukowych i prac rozwojowych, w tym poprzez prowadzenie działalności w zakresie informacji naukowej;
- 10) świadczenie usług badawczych oraz opracowywanie ekspertyz i opinii w zakresie prowadzonych badań naukowych i prac rozwojowych;
- 11) współdziałanie w pracach nadzoru specjalistycznego.

**6. Do zadań Kliniki i Polikliniki Neuroortopedii i Neurologii należy:**

- 1) prowadzenie działalności naukowo-badawczej i szkoleniowej w zakresie neuroortopedii i neurologii;
- 2) prowadzenie działalności diagnostycznej, zabiegowo–lecniczej i rehabilitacyjnej w zakresie chorób kręgosłupa;
- 3) prowadzenie działalności konsultacyjnej w zakresie neurologii i neurochirurgii dla potrzeb innych klinik Instytutu;
- 4) w ramach Pracowni Neurofizjologii Klinicznej diagnozowanie zespołów przebiegających z uszkodzeniami nerwów obwodowych dla potrzeb Kliniki oraz diagnozowanie powikłań układowych chorób tkanki łącznej dla innych klinik Instytutu;
- 5) diagnostyka pacjentów w ramach Pracowni EMG;
- 6) opracowywanie standardów medycznych i wytycznych w zakresie działalności kliniki;
- 7) opracowywanie, analiza, ocenianie i wdrażanie nowych technologii medycznych oraz metod leczenia, w tym nowych procedur medycznych, a także opracowywanie i upowszechnianie metod oceny technologii medycznych;
- 8) upowszechnianie wyników prowadzonych badań naukowych i prac rozwojowych, w tym poprzez prowadzenie działalności w zakresie informacji naukowej;
- 9) świadczenie usług badawczych oraz opracowywanie ekspertyz i opinii w zakresie prowadzonych badań naukowych i prac rozwojowych;



10) współdziałanie w pracach nadzoru specjalistycznego.

**7. Do zadań Kliniki Rehabilitacji należy:**

- 1) prowadzenie działalności naukowo-badawczej w zakresie rehabilitacji chorych na przewlekłe postaci chorób reumatycznych;
- 2) współpraca w zakresie prac naukowych z klinikami i zakładami Instytutu oraz placówkami badawczymi spoza Instytutu;
- 3) prowadzenie działalności rehabilitacyjnej dla chorych hospitalizowanych w Instytucie;
- 4) prowadzenie działalności konsultacyjnej dla klinik Instytutu;
- 5) prowadzenie działalności dydaktycznej w zakresie szkolenia przed i podyplomowego;
- 6) opracowywanie standardów medycznych i wytycznych w zakresie działalności kliniki;
- 7) opracowywanie, analiza, ocena i wdrażanie nowych technologii medycznych oraz metod leczenia, w tym nowych procedur medycznych, a także opracowywanie i upowszechnianie metod oceny technologii medycznych;
- 8) upowszechnianie wyników prowadzonych badań naukowych i prac rozwojowych, w tym poprzez prowadzenie działalności w zakresie informacji naukowej;
- 9) świadczenie usług badawczych oraz opracowywanie ekspertyz i opinii w zakresie prowadzonych badań naukowych i prac rozwojowych;
- 10) współdziałanie w pracach nadzoru specjalistycznego;

W komórce organizacyjnej wyodrębnia się Klinikę Rehabilitacji – oddział dzienny.

**8. Do zadań Kliniki i Polikliniki Geriatrii z Pododdziałem Chorób Wewnętrznych należy:**

- 1) prowadzenie działalności naukowo-badawczej w zakresie chorób występujących u osób starszych, w tym w zakresie złożonych problemów medycznych, tzw. wielochorobowości;
- 2) prowadzenie działalności naukowo-badawczej dotyczącej profilaktyki chorób wieku podeszłego;
- 3) prowadzenie działalności diagnostycznej, leczniczej i konsultacyjnej w zakresie chorób wieku podeszłego;
- 4) prowadzenie działalności dydaktycznej w zakresie szkolenia przed i podyplomowego;
- 5) współpraca w zakresie prac naukowych z klinikami i zakładami Instytutu oraz placówkami badawczymi spoza Instytutu,
- 6) opracowywanie standardów medycznych i wytycznych w zakresie działalności kliniki;
- 7) opracowywanie, analiza, ocena i wdrażanie nowych technologii medycznych oraz metod leczenia, w tym nowych procedur medycznych, a także opracowywanie i upowszechnianie metod oceny technologii medycznych;
- 8) upowszechnianie wyników prowadzonych badań naukowych i prac rozwojowych, w tym poprzez prowadzenie działalności w zakresie informacji naukowej;

- 9) świadczenie usług badawczych oraz opracowywanie ekspertyz i opinii w zakresie prowadzonych badań naukowych i prac rozwojowych;
- 10) współdziałanie w pracach nadzoru specjalistycznego.

W klinice funkcjonują:

- a) Pracownia Endoskopii Przewodu Pokarmowego, do której zadań należy w szczególności:
  - wykonywanie badań i zabiegów endoskopowych górnego i dolnego odcinka przewodu pokarmowego w celach diagnostycznych, leczniczych i naukowych na rzecz pacjentów leczonych w Instytucie oraz pacjentów spoza Instytutu,
  - pobieranie materiału biologicznego z przewodu pokarmowego do różnych badań, w tym mikrobiologicznych, wirusologicznych, patomorfologicznych, cytologicznych i genetycznych,
  - przeprowadzanie konsultacji specjalistycznych.
- b) Pracownia Bronchofiberoskopii, do której zadań należy, w szczególności:
  - wykonywanie badań i zabiegów bronchofiberoskopowych w celach diagnostycznych, leczniczych i naukowych na rzecz pacjentów leczonych w Instytucie oraz pacjentów spoza Instytutu,
  - pobieranie materiału biologicznego z oskrzeli i płuc do różnych badań, w tym mikrobiologicznych, wirusologicznych, patomorfologicznych, cytologicznych i genetycznych,
  - przeprowadzanie konsultacji specjalistycznych.
- c) Pracownia Badań Czynnościowych Układu Oddechowego, do której zadań należy wykonywanie badań czynnościowych mechaniki oddychania u pacjentów leczonych w Instytucie oraz pacjentów spoza Instytutu, w tym w szczególności wykonywanie i interpretowanie:
  - spoczynkowych i wysiłkowych badań spirometrycznych i ergospirometrycznych,
  - badań spirometrycznych z próbą rozkurczową i próbami prowokacyjnymi oskrzeli,
  - oscylometrii impulsowej,
  - badań pletyzmograficznych ciała,
  - badań dyfuzji gazów,
  - badań podatności i sprężystości płuc.
- d) Pracownia Diagnostyki Chorób Układu Sercowo-Naczyniowego, do której zadań należy wykonywanie i interpretowanie badań przydatnych w diagnostyce i terapii chorób serca, naczyń oraz w razie potrzeby innych narządów lub układów u pacjentów leczonych w Instytucie oraz pacjentów spoza Instytutu, w tym w szczególności:
  - spoczynkowych i wysiłkowych badań ultrasonograficznych serca i naczyń,
  - farmakologicznych prób obciążeniowych serca i naczyń,
  - badań ultrasonograficznych tętnic i żył,
  - testów pionizacyjnych oraz badań reakcji hipotonicznych i hipertonicznych,
  - elektrokardiograficznych testów wysiłkowych i badań ergospirometrycznych,



- elektrokardiograficznych i ciśnieniowych badań holterowskich,
- badań ultrasonograficznych narządów miękkich.

**9. Do zadań Zakładu Anestezjologii i Intensywnej Opieki Medycznej należy:**

- 1) obsługa Bloku Operacyjnego;
- 2) wykonywanie znieczuleń do operacji planowych i nagłych;
- 3) leczenie ostrego bólu;
- 4) opieka i leczenie pacjentów w bezpośrednim okresie pooperacyjnym;
- 5) leczenie pacjentów w stanie zagrożenia życia oraz po rozległych zabiegach pooperacyjnych;
- 6) leczenie chorych we wstrząsie, z niewydolnością krążeniowo-oddechową;
- 7) leczenie bólu przewlekłego w Poradni Leczenia Bólu.

**10. Do zadań Centralnego Laboratorium Klinicznego należy:**

- 1) uczestniczenie w działalności naukowej w ramach własnych prac statutowych;
- 2) współpraca w zakresie działalności naukowej z innymi klinikami i zakładami Instytutu oraz placówkami badawczymi zewnętrznymi;
- 3) prowadzenie działalności usługowej w zakresie diagnostyki laboratoryjnej na potrzeby klinik i poliklinik Instytutu, a ponadto wykonywanie badań u pacjentów indywidualnych oraz na potrzeby innych placówek (odpłatnie);
- 4) prowadzenie diagnostyki laboratoryjnej w następujących obszarach badawczych: biochemia kliniczna (z endokrynologią, wirusologią, immunologią) hematologia, koagulologia, analityka, serologia grup krwi, mikrobiologia i serologia chorób reumatycznych;
- 5) prowadzenie działalności usługowo-badawczej dla potrzeb klinik Instytutu oraz podmiotów spoza Instytutu (odpłatnie) w zakresie określenia parametrów reaktywności immunologicznej typu komórkowego i antygenów zgodności tkankowej;
- 6) prowadzenie prac badawczych dotyczących mikrobiologii i serologii chorób reumatycznych;
- 7) wykonywanie badań diagnostycznych mikrobiologicznych i serologicznych chorób reumatycznych, opracowywanie nowych metod badań;
- 8) wykonywanie badań diagnostycznych mikrobiologicznych i serologicznych dla chorych z Instytutu oraz odpłatnie dla osób nieubezpieczonych i podmiotów leczniczych obejmujące: serologię chorób reumatycznych, badania bakteriologiczne wszelkiego materiału biologicznego, serologię bakteriologiczną ukierunkowaną na diagnostykę czynników etiologicznych chorób reumatycznych oraz reaktywnego zapalenia stawów;
- 9) prowadzenie działalności dydaktycznej w zakresie szkolenia podyplomowego oraz wykonywanie zadań dydaktycznych wynikające z zobowiązań Instytutu;
- 10) wykonywanie badań dla pracowników Instytutu oraz kandydatów do pracy w Instytucie;

11) uczestniczenie w sprawdzianach badań o zasięgu krajowym i międzynarodowym;

W zakładzie funkcjonują:

- a) Pracownia Analityki Klinicznej,
- b) Pracownia Białek Specyficznych,
- c) Pracownia Biochemii i Markerów Wirusowych,
- d) Pracownia Hematologiczna,
- e) Pracownia Immunologii i Koagulologii,
- f) Pracownia Immunologii Transfuzjologicznej,
- g) Pracownia Bakteriologii,
- h) Pracownia Serologii Autoprzeciwciał,
- i) Pracownia Immunochemii,
- j) Pracownia Zgodności Tkankowej.

**11. Do zadań Zakładu Radiologii należy:**

- 1) współpraca w zakresie działalności naukowo-badawczej klinik Instytutu w przedmiocie zagadnień radiologicznych;
- 2) wykonywanie diagnostycznych badań radiologicznych, ultrasonograficznych i rezonansu magnetycznego u pacjentów hospitalizowanych, chorych kierowanych z Poradni Instytutu, oraz Poradni zewnętrznych mających umowę z Narodowym Funduszem Zdrowia;
- 3) wykonywanie badań na podstawie innych umów zawartych przez Instytut oraz dodatkowych skierowań;
- 4) prowadzenie działalności dydaktycznej w zakresie szkolenia podyplomowego;

W zakładzie funkcjonują:

- a) Pracownia Radiograficzna (RTG),
- b) Pracownia Ultrasonograficzna,
- c) Pracownia Rezonansu Magnetycznego,
- d) Pracownia Densytometrii,
- e) Pracownia Tomografii Komputerowej,
- f) Rejestracja.

**12. Do zadań Apteki należy:**

- 1) zaopatrzenie Instytutu w leki, artykuły sanitarne oraz materiały opatrunkowe;
- 2) uczestniczenie w pracach zespołu powołanego przez Dyrektora Instytutu do opracowania receptariusza szpitalnego i systematycznej jego aktualizacji;

- 3) wykonywanie czynności związanych z zakupem wymienionych w pkt. 1 przedmiotów, a w szczególności opracowywanie zamówień, dokonywanie odbioru ilościowego i jakościowego;
- 4) gospodarowanie i przechowywanie wymienionymi w pkt. 1 przedmiotami;
- 5) kontrola jakości i tożsamości leków zarówno nabywanych jak i wydawanych do klinik oddziałów;
- 6) ewidencjonowanie, przyjmowanie, przechowywanie i wydawanie „Leków do badań”, „Programów Lekowych” oraz „Terapii niestandardowych”;
- 7) prowadzenie zestawienia miesięcznego leków zakupionych i wydanych w formie raportów miesięcznych.

**13. Do zadań Zespołu Poradni należy:**

- 1) udzielanie świadczeń ambulatoryjnych w zakresie reumatologii dla dorosłych i dzieci, ortopedii, leczenia bólu, geriatrici;
- 2) rejestracja pacjentów do poradni specjalistycznych;
- 3) zakładanie dokumentacji medycznej pacjentów ambulatoryjnych;
- 4) sprawdzanie uprawnień pacjentów do świadczeń;
- 5) udzielanie informacji o godzinach przyjęć;
- 6) przygotowanie gabinetów lekarskich do przyjęć pacjentów poprzez uzupełnienie obowiązujących druków, pieczętek, datowników;
- 7) porządkowanie i przechowywanie bieżącej dokumentacji medycznej pacjentów ambulatoryjnych;
- 8) prowadzenie ewidencji przyjmowanych pacjentów, w tym kolejki oczekujących, w formie rejestru zgodnie z wymogami NFZ;
- 9) współpraca z Działem Sprzedaży Usług Medycznych, Kontrolingu, Statystyki i Informatyki, Ośrodkiem Terapii Biologicznej i Kliniką i Polikliniką Reumatologii Wieku Rozwojowego w zakresie programów lekowych oraz Archiwum Zakładowym.

**W ramach Zespołu Poradni funkcjonują w szczególności:**

- a) Poradnia Reumatologiczna,
- b) Poradnia Reumatologiczna dla Dzieci,
- c) Poradnia Ortopedyczna,
- d) Poradnia Osteoporozy,
- e) Poradnia Leczenia Bólu,
- f) Poradnia Geriatryczna,
- g) Poradnia Rehabilitacyjna,
- h) Poradnia Rehabilitacyjna dla Dzieci,
- i) Poradnia Rehabilitacji Narządu Ruchu,
- j) Poradnia Rehabilitacji Narządu Ruchu dla Dzieci,

- k) Poradnia Okulistyczna,
- l) Poradnia Psychologiczna,
- m) Dział (Pracownia) Fizjoterapii,
- n) Dział (Pracownia) Fizjoterapii dla Dzieci,
- o) Zespół Rehabilitacji Domowej,
- p) Rejestracja.

**14. Do zadań Bloku Operacyjnego należy:**

- 1) prowadzenie leczenia operacyjnego pacjentów hospitalizowanych w Instytucie, zgodnie z aktualną wiedzą medyczną;
- 2) wprowadzanie nowych metod operacyjnych;
- 3) sporządzanie i realizowanie planów zabiegów operacyjnych;
- 4) koordynowanie prac zespołów operacyjnych;
- 5) nadzór nad przygotowaniem i zaopatrzeniem sali operacyjnej w sprzęt i leki, materiały operacyjne oraz należytą konserwacją sprzętu;
- 6) mycie i dezynfekcja właściwych narzędzi w celu wyjałowienia;
- 7) przygotowanie, opracowywanie i pakowanie oraz sterylizacja materiałów zgodnie z opracowanymi instrukcjami;
- 8) prowadzenie stałej kontroli bakteriologicznej materiałów poddawanych procesom sterylizacji;
- 9) prowadzenie dokumentację związaną z przyjmowaniem, myciem, dezynfekcją i sterylizacją materiału.

**15. Do zadań Izby Przyjęć należy:**

- 1) przyjmowanie pacjentów zapisanych do hospitalizacji w Instytucie;
- 2) dokonywanie wstępnego badania przyjmowanych pacjentów;
- 3) zakładanie dokumentacji medycznej;
- 4) kierowanie do Klinik i Oddziałów Instytutu.

**16. Do zadań Pełnomocnika ds. Praw Pacjenta należy:**

- 1) rozpatrywanie skarg pacjentów;
- 2) prowadzenie ewidencji skarg i wniosków;
- 3) sporządzanie rocznych sprawozdań ze złożonych skarg i wniosków;
- 4) zgłaszanie Dyrektorowi Instytutu stwierdzonych uchybień w zakresie organizacji Instytutu;
- 5) przekazywanie zgłoszonych przez pacjentów uwag i wniosków właściwym komórkom organizacyjnym Instytutu;
- 6) kontrolowanie właściwego dostępu pacjentów Instytutu do Karty Praw Pacjenta;

- 7) przygotowywanie informacji dla pacjentów na stronę internetową Instytutu;
- 8) współpraca z Rzecznikiem Praw Pacjenta i Sekcją Skarg i Wniosków Mazowieckiego Oddziału Wojewódzkiego NFZ;
- 9) przedstawianie raz w roku sprawozdania ze swojej działalności w formie pisemnej Dyrektorowi Instytutu;
- 10) przeprowadzanie okresowej analizy ankiety satysfakcji pacjenta i przedstawianie jej wyników Dyrektorowi Instytutu.

**17. Do zadań Konsultantów medycznych należy:**

- 1) udzielanie konsultacji pacjentom Instytutu;
- 2) udzielanie świadczeń zdrowotnych w zakresie medycyny pracy pracownikom Instytutu.

**18. Do zadań Ośrodka Terapii Biologicznej należy:**

- 1) prowadzenie leczenia biologicznego i monitorowanie działań niepożądanych;
- 2) monitorowanie leczenia biologicznego w Centralnym Systemie Monitorowania Programów Terapeutycznych NFZ.

Nadzór merytoryczny nad Ośrodkiem Terapii Biologicznej sprawuje Kierownik Kliniki i Polikliniki Układowych Chorób Tkanki Łącznej.

## **§ 25.**

### **Pion Zastępcy Dyrektora ds. Administracyjno-Technicznych**

**1. Do zadań Działu Administracji należy:**

- 1) administrowanie budynkami oraz terenem należącym do Instytutu, w tym Zespołem Obiektów Konstancin-Jeziorna, w tym: zapewnienie sprzątnia terenu, zabezpieczenia p.poż budynków, ochrona obiektu, wynajem powierzchni;
- 2) prowadzenie depozytu odzieży dla pacjentów;
- 3) organizowanie transportu samochodowego oraz wewnętrznego;
- 4) składanie sprawozdań z działalności dla potrzeb instytucji uprawnionych do żądania tego typu dokumentów;
- 5) koordynacja współpracy z firmami zewnętrznymi w zakresie wynajmu powierzchni oraz świadczenia usług dla Instytutu;
- 6) prowadzenie bazy danych oraz systemu przepustek uprawniających do wjazdu na teren Instytutu;
- 7) zapewnienie stałej łączności telefonii stacjonarnej i komórkowej oraz aktualizacja książki telefonicznej Instytutu;

- 8) prowadzenie okresowych brakowań i kasacji sprzętu i materiałów nienadających się do dalszego użytku;
- 9) ewidencjonowanie i przechowywanie, w okresie ustalonym obowiązującymi przepisami, dokumentów wymagających okresowej archiwizacji;
- 10) administrowanie budynkiem mieszkalnym Instytutu oraz hotelem pracowniczym, ustalanie i pobieranie opłat, ustalanie obciążenia dla najemców;
- 11) koordynacja prac w zakresie zaopatrzenia materiałowego dla komórek organizacyjnych i uczestniczenie w przygotowaniu przetargów;
- 12) prowadzenie w systemie informatycznym rejestru asortymentu oraz ilości i wartości dokonanych zakupów towarów i usług o wartości nieprzekraczającej kwoty określonej w art. 4 pkt 8 ustawy Prawo Zamówień Publicznych.

W Dziale Administracji wyodrębnia się Sekcję Zaopatrzenia oraz Sekcję Transportu.

**2. Do zadań Działu Technicznego należy:**

- 1) nadzorowanie i koordynacja działań, w tym działań firm zewnętrznych, w zakresie eksploatacji budynków, budowli, urządzeń i instalacji elektrycznych, sanitarnych, wentylacyjnych i klimatyzacyjnych oraz sieci gazowych,
- 2) nadzorowanie prowadzenia dokumentacji technicznej dla wszystkich obiektów budowlanych,
- 3) nadzorowanie i koordynacja działań, w tym działań firm zewnętrznych, w zakresie informatycznym i teletechnicznym,
- 4) uruchamianie nowego sprzętu i nowej aparatury medycznej przy współdziałaniu serwisu zewnętrznego po ich zagospodarowaniu przez użytkownika w Instytucie,
- 5) dokonywanie przeglądów i konserwacji bieżących sprzętu i aparatury medycznej wynikających z uwarunkowań technicznych wymaganych przez producentów, mające na celu zagwarantowanie ciągłości pracy,
- 6) dokonywanie oceny zakresu uszkodzeń sprzętu i aparatury medycznej skierowanych do naprawy zewnętrznej, wzywanie serwisu do naprawy na miejscu lub do podjęcia innych działań,
- 7) ewidencjonowanie potrzeb, zamawianie części zamiennych oraz wybranych materiałów eksploatacyjnych,
- 8) współpraca z autoryzowanymi serwisami specjalistycznymi w celu utrzymania sprawności i ciągłości pracy sprzętu i aparatury medycznej.

W dziale Technicznym wyodrębnia się Sekcję Aparatury Medycznej.

**3. Do zadań Działu Prawno-Organizacyjnego należy:**

- 1) koordynacja spraw związanych z opracowaniem oraz nowelizacją Statutu i Regulaminu Organizacyjnego Instytutu;

- 2) przygotowywanie projektów pełnomocnictw udzielanych przez Dyrektora Instytutu oraz prowadzenie ich rejestru;
- 3) przygotowywanie projektów upoważnień udzielanych przez Dyrektora Instytutu, z wyłączeniem upoważnień do kontroli oraz prowadzenie ich rejestru;
- 4) koordynacja spraw związanych z opiniowaniem i uzgadnianiem projektów zarządzeń Dyrektora Instytutu, opracowywanych przez komórki organizacyjne Instytutu oraz prowadzenie rejestru tych zarządzeń;
- 5) koordynacja, uzgadnianie i opiniowanie pod względem formalno- prawnym projektów umów cywilno-prawnych, realizowanych w komórkach organizacyjnych Instytutu oraz zawieranych z kontrahentami zewnętrznymi i prowadzenie centralnego rejestru tych umów;
- 6) opiniowanie wewnętrznych aktów prawnych w zakresie spójności ze strukturą organizacyjną Instytutu oraz trybem tworzenia wewnętrznych aktów prawnych;
- 7) zgłaszanie zmian danych w KRS i rejestrze podmiotów leczniczych prowadzonym przez Wojewodę Mazowieckiego;
- 8) koordynacja przygotowania sprawozdania rocznego z działalności Instytutu;
- 9) wydawanie opinii prawnych w sprawach z zakresu działania Instytutu;
- 10) zapewnianie obsługi sekretarskiej dla Dyrektora Instytutu oraz jego Zastępców ds. Ekonomiczno-Finansowych, ds. Administracyjno-Technicznych i ds. Klinicznych;
- 11) przechowywanie umów oraz przekazywanie ich kopii właściwym komórkom organizacyjnym Instytutu;
- 12) prowadzenie rejestru pełnomocnictw, przechowywanie pełnomocnictw oraz przekazywanie ich pełnomocnikom;
- 13) przechowywanie wskazanych przez Dyrektora oryginałów dokumentów wpływających do Instytutu oraz przekazywanie ich kopii właściwym komórkom organizacyjnym;
- 14) wysyłanie korespondencji, odbieranie oraz rozdział jej pomiędzy komórkami organizacyjnymi Instytutu;
- 15) prowadzenie obsługi sekretarskiej poprzez sekretariaty:
  - Dyrektora,
  - Zastępcy Dyrektora ds. Klinicznych,
  - Zastępcy Dyrektora Ekonomiczno-Finansowych i Zastępcy Dyrektora ds. Techniczno-Administracyjnych,
  - Kierowników Klinik.

W Dziale Prawno-Organizacyjnym wyodrębnia się: Sekcję Organizacyjną, Sekcję Prawną oraz Kancelarię Instytutu.”

4. Do zadań **Archiwum zakładowego** należy:

- 1) przejmowanie dokumentacji, przechowywanie, zabezpieczanie oraz prowadzenie jej ewidencji;



- 2) udostępnianie, przeprowadzanie kwerendy archiwalnej (poszukiwanie w dokumentacji informacji na temat osób, zdarzeń, problemów);
- 3) inicjowanie brakowania w dokumentacji niearchiwalnej;
- 4) przygotowywanie materiałów archiwalnych do archiwum państwowego;
- 5) sporządzanie rocznego sprawozdania ze stanu dokumentacji oraz doradzanie w zakresie właściwego postępowania z dokumentami.

## **§ 26.**

### **Pion Zastępcy Dyrektora ds. Ekonomiczno-Finansowych**

#### **1. Do zadań Działu Finansowo-Księgowego należy:**

- 1) kompletownie i sprawdzanie pod względem formalnym i rachunkowym dokumentacji źródłowej;
- 2) sporządzanie rocznych i okresowych sprawozdań finansowych;
- 3) terminowa realizacja płatności;
- 4) prowadzenie kasy Instytutu;
- 5) prowadzenie dokumentacji oraz rozliczanie podatków, zgodnie z obowiązującymi przepisami;
- 6) nadzorowanie całokształtu prac z zakresu rachunkowości, wykonywanych przez inne komórki organizacyjne Instytutu;
- 7) prowadzenie ewidencji ilościowo-wartościowej składników majątkowych;
- 8) prowadzenie spraw związanych z inwentaryzacją składników majątku;
- 9) współpraca z jednostkami zewnętrznymi w zakresie wykonywanych zadań.

#### **2. Do zadań Działu Sprzedaży Usług Medycznych, Kontrolingu, Statystyki i Informatyki należy:**

- 1) rozliczanie umów z Narodowym Funduszem Zdrowia;
- 2) nadzór nad realizacją umów z Narodowym Funduszem Zdrowia;
- 3) monitorowanie zmian przepisów mających wpływ na finansowanie Instytutu;
- 4) koordynowanie i przygotowanie ofert w zakresie sprzedaży usług medycznych do Narodowego Funduszu Zdrowia, innych podmiotów oraz jednostek zgodnie z obowiązującymi przepisami;
- 5) nadzór nad prowadzeniem dokumentacji sprawozdawczej dla Narodowego Funduszu Zdrowia, Ministra Zdrowia i Urzędu Miasta st. Warszawy;
- 6) nadzór nad realizacją umów na programy polityki zdrowotnej i komercyjne usługi medyczne;
- 7) koordynacja współpracy i przygotowanie ofert oraz umów w zakresie sprzedaży usług medycznych innym podmiotom;
- 8) rozliczanie umów na komercyjne usługi medyczne;
- 9) nadzór w zakresie prawidłowego rozliczania świadczeń;



- 10) prowadzenie rozliczeń finansowych i przygotowywanie sprawozdań w zakresie umów dotyczących projektów zamawianych, grantów;
- 11) monitorowanie wniosków zakupowych i wyjazdowych dotyczących wykonania przedmiotu umów z zakresu działalności naukowej (granty, projekty zamawiane);
- 12) analiza informacji o ilości wykonywanych wewnątrznie procedurach medycznych;
- 13) tworzenie i aktualizacja cenników wykonywanych usług;
- 14) opracowanie metodologii rozliczania kosztów Instytutu;
- 15) wycena kosztów leczenia pacjentów Instytutu;
- 16) sporządzanie i nadzór nad realizacją planu finansowego Instytutu;
- 17) prowadzenie bieżącej analizy i weryfikacja przychodów i kosztów według miejsca ich powstawania oraz źródeł finansowania;
- 18) sporządzanie miesięczne i okresowe informacje dla kierownictwa Instytutu;
- 19) prowadzenie dokumentacji statystycznej Instytutu;
- 20) prowadzenie portalu NFZ;
- 21) monitorowanie ruchu chorych pomiędzy jednostkami organizacyjnymi Instytutu;
- 22) prowadzenie ewidencji świadczeń medycznych z zakresu leczenia szpitalnego, ambulatoryjnej opieki specjalistycznej, rehabilitacji leczniczej oraz terapeutycznych programów zdrowotnych;
- 23) współpraca z komórkami organizacyjnymi w celu prawidłowej realizacji umów o udzielanie świadczeń opieki zdrowotnej;
- 24) weryfikowanie prawidłowości prowadzonej dokumentacji medycznej pod względem formalnym zgodnie z wymogami Narodowego Funduszu Zdrowia i innych płatników,
- 25) sporządzanie symulacji i zestawień statystycznych z zakresu działalności medycznej Instytutu;
- 26) utrzymanie systemu teleinformatycznego Instytutu;
- 27) zapewnienie pełnej gotowości technicznej i eksploatacyjnej sprzętu informatycznego Instytutu przez: świadczenie drobnych napraw oraz współpracę z firmami konserwującymi sprzęt;
- 28) prowadzenie nadzoru nad realizacją szkoleń dla wszystkich użytkowników technologii informatycznej.

W dziale Sprzedaży Usług Medycznych, Kontrolingu, Statystyki i Informatyki wyodrębnia się: Sekcję Sprzedaży Usług Medycznych i Kontrolingu, Sekcję Statystyki Medycznej oraz Sekcję Informatyki.

### 3. Do zadań **Działu Zamówień Publicznych** należy:

- 1) przygotowywanie i współprowadzenie procedur wg trybów określonych ustawą Prawo zamówień publicznych;
- 2) nadzorowanie procesu zawierania umów na podstawie ustawy Prawo zamówień publicznych i prawidłowość ich realizacji;

- 3) przygotowywanie planu terminów realizacji procedur oraz planu zamówień publicznych w oparciu o dane otrzymane z pozostałych jednostek organizacyjnych Instytutu;
- 4) nadzorowanie sprawności i terminowości przeprowadzania postępowań przetargowych;
- 5) nadzorowanie i właściwe dokumentowanie przebiegu realizowanych procedur;
- 6) monitorowanie warunków umów zawartych na podstawie ustawy Prawo zamówień publicznych.
- 7) */skreślony/*;
- 8) */skreślony/*.

## **ROZDZIAŁ VI**

### **Zasady współpracy i inne postanowienia regulaminu**

#### **§ 27.**

Wszystkie komórki organizacyjne Instytutu zobowiązane są do ścisłej współpracy i świadczenia wzajemnych usług w ramach zadań służbowych, udostępniania sprzętu, aparatury, urządzeń oraz ścisłej łączności informatycznej i dokumentacyjnej.

#### **§ 28.**

1. W zakresie obiegu dokumentów w Instytucie obowiązują przepisy zawarte w instrukcji dot. tego obiegu, zaś w zakresie innych dziedzin gospodarki - obowiązują instrukcje szczegółowe wprowadzone zarządzeniami Dyrektora Instytutu.
2. W zakresie zapewnienia porządku wewnętrznego w Instytucie wszystkich pracowników obowiązują przepisy obowiązującego regulaminu pracy, określającego również szczegółowe zasady dotyczące praw i obowiązków pracowników Instytutu.

#### **§ 29.**

Podsumowanie wyników i ocena pracy pracownika dokonywana jest przez kierownika komórki organizacyjnej, któremu pracownik bezpośrednio podlega.

#### **§ 30.**

1. Wszelkiego rodzaju dokumenty (pisma) o podstawowym znaczeniu podpisuje jednoosobowo Dyrektor Instytutu lub wskazany przez Dyrektora Zastępcę, pełnomocnik, kierownik komórki organizacyjnej na podstawie posiadanego pełnomocnictwa, pod swoją pieczęcią, w szczególności następujące dokumenty (pisma):
  - 1) zarządzenia, polecenia służbowe, pisma ogólne i komunikaty;
  - 2) wszelkie pisma i inne dokumenty dotyczące planów perspektywicznych wieloletnich, rocznych, kwartalnych i miesięcznych Instytutu oraz sprawozdania;
  - 3) dokumenty dotyczące spraw osobowych;
  - 4) dokumenty dotyczące struktury organizacyjnej Instytutu;
  - 5) pisma adresowane do organu nadzorującego, jednostek administracji publicznej;

- 6) pisma dotyczące wyjazdów za granicę i zaproszenia z zagranicy pracowników naukowych i innych zakupów z pokrycia dewizowego;
  - 7) zatwierdzanie harmonogramów i kosztorysów prac naukowych;
  - 8) przydziału pomieszczeń w gmachu Instytutu;
  - 9) pisma mające charakter poufny i zastrzeżony oraz dotyczące spraw obronnych;
  - 10) inne pisma, sprawozdania, informacje zastrzeżone przez Dyrektora Instytutu do jego podpisu.
2. Pisma zastrzeżone do podpisu przez Dyrektora powinny być przed przedłożeniem ich do podpisu parafowane na ostatniej kopii przez przedmiotowo właściwego Zastępcę Dyrektora lub kierownika komórki organizacyjnej podległej bezpośrednio Dyrektorowi Instytutu.
  3. Kierownicy pionów organizacyjnych (Zastępcy Dyrektora) podpisują korespondencję pod swoimi pieczętami w zakresie uprawnień i kompetencji udzielonych im przez Dyrektora z zastrzeżeniem przepisów zawartych w ustępie 1.
  4. Do skuteczności czynności prawnych obejmujących rozporządzanie mieniem oraz zaciąganie zobowiązań w imieniu Instytutu upoważniony jest Dyrektor Instytutu samodzielnie oraz osoby wymienione w ust. 5, na zasadach tam określonych.
  5. Do skuteczności czynności prawnych wymienionych w ust. 4, których wartość netto (bez podatku VAT):
    - 1) nie przekracza kwoty stanowiącej równowartość 7.000 EURO wyrażoną w PLN, (wyliczoną zgodnie z zasadami ustalonymi w Prawie zamówień publicznych dla ustalania wartości zamówienia) – upoważnieni są Zastępcy Dyrektora posiadający stosowne pełnomocnictwo samodzielnie;
    - 2) przekracza kwotę stanowiącą równowartość 7.000 EURO wyrażoną w PLN, (wyliczoną zgodnie z zasadami ustalonymi w Prawie zamówień publicznych dla ustalania wartości zamówienia) – wymagane jest współdziałanie dwóch osób łącznie:
      - a) dwóch Zastępców Dyrektora, z których jeden posiada stosowne pełnomocnictwo,
      - b) Zastępcy Dyrektora posiadającego stosowne pełnomocnictwo i Głównego Księgowego.
  6. Uprawnienia Zastępcy Dyrektora ds. Ekonomiczno-Finansowych oraz Głównego Księgowego do podpisywania określonych dokumentów ustalają odrębne przepisy.
  7. Umowy powodujące skutki finansowe (z wyjątkiem umów o pracę), przed ich podpisaniem przez osoby uprawnione, wymagają parafowania przez właściwego Zastępcę Dyrektora Instytutu oraz radcę prawnego Instytutu. Zastępca Dyrektora może nałożyć na kierownika i referenta sprawy obowiązek parafowania umowy kierowanej do Dyrektora Instytutu.
  8. Wszelkie pisma, nie wymienione wyżej powinny być także parafowane przez kierownika właściwej komórki organizacyjnej oraz przez bezpośredniego referenta załatwianej sprawy.

### § 31.

1. Zezwolenie na udostępnienie danych liczbowych, informacji statystycznych i innych materiałów na zewnątrz Instytutu udziela wyłącznie Dyrektor Instytutu, a w razie jego

- nieobecności Zastępcy ds. Naukowych lub inny Zastępcą Dyrektora, wyłącznie w zakresie swoich kompetencji i w trybie określonym w prawie prasowym.
2. Udostępnianie informacji o charakterze zastrzeżonym lub poufnym może nastąpić tylko na piśmie za zgodą Dyrektora Instytutu.
  3. Wszystkie pisma wychodzące z Instytutu powinny być oznaczone symbolem komórki organizacyjnej podanym w załączniku nr 2 do Regulaminu oraz z numerem nadanym zgodnie z Jednolitym Rzecзовym Wykazem Akt Instytutu.

## ROZDZIAŁ VII

### Podmiot leczniczy

#### § 32.

##### Firma i zakłady lecznicze podmiotu leczniczego

1. W rozumieniu przepisów ustawy z dnia 15 kwietnia 2011 r. o działalności leczniczej, zgodnie ze Statutem, Instytut działa pod firmą: Narodowy Instytut Geriatrii, Reumatologii i Rehabilitacji im. prof. dr hab. med. Eleonory Reicher.
2. Instytut jest instytutem badawczym, wpisanym do rejestru przedsiębiorców prowadzonego przez Sąd Rejonowy dla m.st. Warszawy w Warszawie, XIII Wydział Gospodarczy KRS pod numerem 0000066382 oraz w rejestrze podmiotów leczniczych prowadzonym przez Wojewodę Mazowieckiego pod nr 000000018585.
3. Instytut uczestniczy w systemie ochrony zdrowia wykonując zadania w ramach:
  - 1) zakładu leczniczego – **Zespołu Klinik Narodowego Instytutu Geriatrii, Reumatologii i Rehabilitacji w Warszawie** - w rodzaju działalności leczniczej: Stacjonarne i całodobowe świadczenie zdrowotne – szpitalne;
  - 2) zakładu leczniczego – **Zespół Poradni Narodowego Instytutu Geriatrii, Reumatologii i Rehabilitacji w Warszawie** - w rodzaju działalności leczniczej: ambulatoryjne świadczenia zdrowotne.

#### § 33.

##### Cele i zadania Instytutu w zakresie działalności leczniczej

1. W zakresie działalności leczniczej celem działalności Instytutu jest udzielanie świadczeń zdrowotnych i promocja zdrowia, w tym wdrażanie nowych technologii medycznych oraz metod leczenia.
2. Do podstawowych zadań Instytutu w zakresie działalności leczniczej należy:

- 1) uczestnictwo w systemie ochrony zdrowia poprzez prowadzenie działalności diagnostycznej, leczniczej i rehabilitacyjnej w formie świadczeń klinicznych i ambulatoryjnych oraz świadczeń z zakresu opieki długoterminowej i konsultacji;
  - 2) realizowanie zadań obronnych na potrzeby obronne państwa;
  - 3) realizowanie innych zadań określonych w przepisach odrębnych.
3. Udzielanie przez Instytut świadczeń zdrowotnych finansowanych ze środków publicznych lub innych środków niż publiczne, odbywa się na podstawie umów cywilnoprawnych zawieranych z podmiotami finansującymi ich udzielanie.
  4. Zakres prowadzonej przez Instytut działalności gospodarczej określa Statut.

#### **§ 34.**

#### **Rodzaje działalności leczniczej, zakres udzielanych świadczeń oraz miejsca ich udzielania**

1. Rodzajami działalności leczniczej prowadzonej przez Instytut są :
  - 1) stacjonarne i całodobowe świadczenia zdrowotne, obejmujące kompleksowe świadczenia zdrowotne w zakresie geriatrici, reumatologii, ortopedii, rehabilitacji i innych dziedzin pokrewnych, a także świadczenia w zakresie rehabilitacji w trybie dziennego pobytu;
  - 2) ambulatoryjne świadczenia zdrowotne, obejmujące świadczenia specjalistycznej opieki zdrowotnej w zakresie geriatrici, reumatologii, ortopedii i innych dziedzin pokrewnych.
2. Stacjonarne i całodobowe świadczenia zdrowotne są udzielane w zakresie następujących dziedzin medycyny przy ul. Spartańskiej 1 w Warszawie:
  - 1) reumatologii;
  - 2) ortopedii i traumatologii narządu ruchu;
  - 3) neurochirurgii;
  - 4) rehabilitacji medycznej;
  - 5) neurologii;
  - 6) geriatrici;
  - 7) chorób wewnętrznych;
  - 8) anestezjologii i intensywnej terapii;
  - 9) diagnostyki laboratoryjnej;
  - 10) radiologii i diagnostyki obrazowej;
  - 11) rehabilitacji medycznej;
  - 12) patomorfologii;
  - 13) innych dziedzin medycyny niezbędnych do diagnostyki i leczenia.
3. Ambulatoryjne świadczenia zdrowotne, zwane dalej także „świadczeniami ambulatoryjnymi”, są udzielane w zakresie następujących dziedzin medycyny przy ul. Spartańskiej 1 w Warszawie:
  - 1) reumatologii;
  - 2) ortopedii i traumatologii narządu ruchu;
  - 3) neurochirurgii;

- 4) neurologii;
  - 5) geriatry;
  - 6) anestezjologii i intensywnej terapii;
  - 7) diagnostyki laboratoryjnej;
  - 8) radiologii i diagnostyki obrazowej;
  - 9) innych dziedzin medycyny niezbędnych do diagnostyki i leczenia.
4. Ambulatoryjne świadczenia zdrowotne są udzielane w poradniach odpowiednich specjalności.

### **§ 35.**

#### **Postanowienia ogólne w zakresie udzielania świadczeń zdrowotnych**

1. W Instytucie świadczenia zdrowotne są udzielane przez osoby wykonujące zawód medyczny i legitymujące się nabyciem fachowych kwalifikacji, zatrudnione w podmiocie leczniczym na podstawie umowy o pracę, umowy zlecenia, umowy o dzieło lub na podstawie umowy cywilnoprawnej.
2. Świadczenia zdrowotne wykonywane są z należytą starannością, dostępnymi środkami i metodami, stosownie do etyki zawodowej, medycznych procedur i standardów postępowania, w celu zapewnienia właściwego poziomu i jakości świadczeń zdrowotnych.
3. Komórki organizacyjne działalności medycznej prowadzą dokumentację medyczną wymaganą przepisami i zapewniają ochronę danych zawartych w dokumentacji oraz udostępniają dokumentację na zasadach określonych w ustawie o prawach pacjenta i Rzeczniku Praw Pacjenta oraz w ustawie o ochronie danych osobowych.

### **§ 36.**

#### **Procedury dotyczące korzystania przez pacjentów ze świadczeń ambulatoryjnych**

1. Instytut udziela świadczeń zdrowotnych w rodzaju ambulatoryjnych świadczeń zdrowotnych w komórkach organizacyjnych określonych w Regulaminie Organizacyjnym. Instytut organizuje udzielanie świadczeń zdrowotnych w sposób zapewniający pacjentom najdogodniejszą formę korzystania ze świadczeń, gwarantującą ich dostępność, a także właściwą jakość udzielanych świadczeń.
2. Instytut realizuje świadczenia ambulatoryjne od poniedziałku do piątku w godzinach od 7.00 do 18.00. Szczegółowy harmonogram udzielanych świadczeń opieki zdrowotnej znajduje się na tablicy ogłoszeń.
3. Świadczenia opieki zdrowotnej udzielane są po dokonaniu rejestracji. Instytut przyjmuje pacjenta w ustalonym terminie. W razie wystąpienia okoliczności, których nie można było przewidzieć w chwili ustalania terminu udzielenia świadczenia, a które uniemożliwiają zachowanie ustalonego terminu, podmiot leczniczy w każdy dostępny sposób informuje pacjenta o zmianie terminu.
4. W przypadku realizacji świadczeń finansowanych ze środków publicznych, Instytut prowadzi listę osób oczekujących na świadczenia na zasadach określonych w odrębnych przepisach.



5. Instytut zapewnia rejestrację pacjentów na podstawie zgłoszenia, w szczególności: osobistego, telefonicznego, e-mailowego lub za pośrednictwem osoby trzeciej.
6. Instytut zapewnia udzielanie świadczeń w sposób kompleksowy, w szczególności obejmujący zapewnienie wykonania niezbędnych badań laboratoryjnych, diagnostyki obrazowej, innych badań lub procedur medycznych.

### **§ 37.**

#### **Procedury dotyczące przyjęcia i pobytu pacjenta w Izbie Przyjęć oraz w klinice**

1. Pacjent zgłaszający się do Instytutu celem przyjęcia planowego, przedkłada w Izbie Przyjęć:
  - 1) skierowanie do Instytutu wraz z kompletem niezbędnych, aktualnych badań;
  - 2) dowód osobisty lub inny dokument zawierający nr PESEL;
  - 3) ewentualnie dokument uprawniający do bezpłatnych świadczeń.
2. Pacjent zgłaszający się do Instytutu celem hospitalizacji planowej, powinien się zabezpieczyć w odpowiednią do pobytu w Instytucie bieliznę i odzież (piżama, szlafrok), obuwiu oraz środki higieny osobistej.
3. O przyjęciu do Instytutu osoby zgłaszającej się, orzeka lekarz wyznaczony przez kierownika właściwej kliniki po:
  - 1) przeprowadzeniu bezpośredniego badania, z uwzględnieniem wszystkich okoliczności istotnych dla oceny zdrowia pacjenta;
  - 2) uzyskaniu zgody pacjenta lub jego przedstawiciela ustawowego albo opiekuna faktycznego na leczenie szpitalne, chyba że na mocy odrębnych przepisów możliwe jest przyjęcie do Instytutu bez wyrażenia zgody.
4. Pacjenci planowo przyjmowani do hospitalizacji są rejestrowani w Izbie Przyjęć.
5. Jeżeli przy badaniu chorego zachodzi podejrzenie, że uszkodzenie ciała czy choroba są następstwem działania przestępczego, lekarz wyznaczony przez kierownika właściwej kliniki zawiadamia policję. Fakt powiadomienia policji należy odnotować w dokumentacji Punktu Przyjęć, z podaniem daty, godziny i nazwiska osoby, która zgłoszenie przyjęła.
6. Po badaniu lekarskim, założeniu dokumentacji medycznej i załatwieniu innych niezbędnych formalności pacjent kierowany jest do odpowiedniej kliniki.

### **§ 38.**

#### **Organizacja Izby Przyjęć**

1. Instytut w zakresie leczenia stacjonarnego prowadzi leczenie planowe, z wyjątkiem stanów zagrażających życiu.
2. Kwalifikacje pacjentów do przyjęcia do Instytutu przeprowadzane są w Izbie Przyjęć 7 dni w tygodniu zgodnie z obowiązującą procedurą.
3. Kwalifikacja jest dokonywana przez lekarza wyznaczonego przez kierownika właściwej kliniki, a w sporadycznych przypadkach kwalifikacji dokonuje lekarz dyżurny, którego klinika w danym tygodniu przyjmuje pacjentów. Po kwalifikacji pacjenta zostaje wpisany do księgi

oczekujących odpowiedzialnej kliniki, a następnie do systemu informatycznego Instytutu. Na skierowaniu pacjenta wpisywany jest numer księgi oczekujących, nadawany automatycznie przez system. Informacja o kwalifikacji pacjenta i numerze w księdze oczekujących przesyłana jest do kliniki.

4. Przyjęcie pacjenta w trybie planowym odbywa się po badaniu przez lekarza, wyznaczonego do leczenia danego pacjenta przez kierownika kliniki, do której został wcześniej zakwalifikowany. Lekarz po zbadaniu pacjenta, wpisuje wstępne rozpoznanie do historii choroby, przeprowadza wywiad epidemiologiczny oraz podpisuje historię choroby.
5. Pacjent biorący udział w badaniu klinicznym każdorazowo zgłasza się do Izby Przyjęć ze skierowaniem wystawionym przez lekarza zespołu badawczego. Pielęgniarka Izby Przyjęć przyjmuje pacjenta w stan chorych i zakłada obowiązującą dokumentację.
6. Jeżeli w chwili zgłoszenia się chorego do Izby Przyjęć nie zachodzi konieczność natychmiastowej hospitalizacji, lekarz wyznaczony przez kierownika właściwej kliniki w porozumieniu z właściwym kierownikiem kliniki ustala plan dalszego postępowania.
7. Chory nie zakwalifikowany do leczenia szpitalnego otrzymuje kartę informacyjną i jest powiadamiany o możliwości kontynuowania leczenia w trybie ambulatoryjnym.
8. W przypadku skierowania chorego do kliniki, lekarz uzyskuje zgodę od pacjenta na przyjęcie do Instytutu.
9. Po przyjęciu do Izby Przyjęć, a przed umieszczeniem chorego w klinice, należy chorego doprowadzić do wymaganego stanu higienicznego.
10. Pracą Izby Przyjęć kieruje pielęgniarka koordynująca lub osoba przez nią upoważniona (pielęgniarka oddziałowa).

### **§ 39.**

#### **Udzielanie świadczeń w klinikach i na oddziałach**

1. Kierownik Kliniki - Ordynator, do której przyjęto pacjenta, wyznacza lekarza prowadzącego, który bezpośrednio opiekuje się pacjentem i prowadzi dokumentację medyczną.
2. Z chwilą przyjęcia pacjenta na leczenie do kliniki, lekarz prowadzący przeprowadza jego badanie w celu ustalenia rozpoznania i ustalenia sposobu postępowania medycznego.
3. W klinice obowiązuje rozkład dnia określony przez Kierownika Kliniki – Ordynatora.
4. Gospodarkę środkami odurzającymi w klinice, prowadzi Kierownik Kliniki – Ordynator lub lekarz przez niego wyznaczony. Kierownik Kliniki – Ordynator ponosi bezpośrednią odpowiedzialność za stan tych środków, ich pobieranie, przechowywanie, wydawanie i prowadzenie szczegółowej ewidencji rozchodu środków odurzających. Każda pozycja ewidencji powinna być podpisana przez Kierownika Kliniki - Ordynatora. Niezależnie od powyższej ewidencji każdy zapis rozchodu środka odurzającego musi znaleźć potwierdzenie w:
  - 1) karcie indywidualnych zleceń,
  - 2) historii choroby z rozpoznaniem uzasadniającym decyzję o ordynacji środka,



- 3) raportach pielęgniarских.
5. Świadczenia zdrowotne w klinice udzielane są tylko i wyłącznie przez osoby wykonujące zawód medyczny i spełniające warunki określone w obowiązujących przepisach prawa.
  6. Lekarze i pielęgniarki w zakresie wykonywanych czynności służbowych podlegają ochronie podobnie jak funkcjonariusze publiczni.
  7. W każdej klinice znajduje się pokój badań pacjentów, zapewniający intymność pacjentowi podczas badania i w czasie rozmowy z lekarzem.
  8. Szczegółowe prawa pacjenta zostały określone w Karcie Praw Pacjenta i umieszczone na tablicy w każdej klinice Instytutu.
  9. W razie stwierdzenia potrzeby wykonania u pacjenta zabiegu operacyjnego lub diagnostyki inwazyjnej, lekarz jest obowiązany udzielić pacjentowi przystępnej informacji o rodzaju i zakresie zabiegu, metodach jego prowadzenia, możliwych do przewidzenia powikłaniach i ewentualnych następstwach zabiegu oraz uzyskać od pacjenta lub jego opiekuna - przedstawiciela ustawowego, pisemną zgodę.
  10. W razie odmowy udzielenia zgody lekarz powinien uzyskać pisemne oświadczenie pacjenta lub jego przedstawiciela ustawowego, że pacjent został uprzedzony o możliwych następstwach niedokonania zabiegu i wynikającym z tego zagrożeniu dla jego zdrowia i życia.
  11. W klinice obowiązuje bezwzględny zakaz palenia tytoniu, spożywania napojów alkoholowych i środków odurzających oraz uprawiania gier hazardowych.
  12. Korzystanie z telefonów komórkowych jest zabronione w miejscach i pomieszczeniach oznaczonych jako objęte tym zakazem.
  13. Pacjent może korzystać z własnego sprzętu radiofonicznego lub innego elektronicznego, z wyjątkiem odbiorników TV. Korzystanie przez pacjenta hospitalizowanego z wniesionego do Instytutu sprzętu radiofonicznego lub innego, wymaga uprzedniego wyrażenia zgody przez pacjentów przebywających w tej samej sali szpitalnej oraz ustalenia – w przypadku uzyskania takiej zgody – z lekarzem prowadzącym, czy używanie tego sprzętu nie wpłynie niekorzystnie na przyjętą terapię leczniczą, zarówno wobec niego jak innych pacjentów. Korzystanie z tego sprzętu odbywa się w sposób nie zakłócający terapii i odpoczynku innych pacjentów.
  14. Ryzyko przypadkowej utraty lub uszkodzenia wniesionego przez pacjenta do Instytutu sprzętu, bez względu na okoliczności obciąża pacjenta.
  15. Pacjenci nie mogą opuszczać terenu Instytutu bez uprzedniego uzgodnienia tego faktu z lekarzem prowadzącym lub lekarzem dyżurnym. Nadto powinni przestrzegać ustalonego w klinice porządku i organizacji pracy oraz:
    - 1) przebywać w sali w porach obchodów lekarskich;
    - 2) przebywać w sali w porach wydawania posiłków;
    - 3) nie zakłócać spokoju innym pacjentom;
    - 4) szanować prawa przysługujące innym pacjentom Instytutu, w tym również prawa do przebywania w szpitalu w odpowiednich warunkach higieniczno – sanitarnych.
  16. Instytut zapewnia pacjentowi transport środkiem transportu sanitarnego, w przypadkach wynikających z jego stanu zdrowia i uwarunkowań związanych z finansowaniem świadczeń

zdrowotnych ze środków publicznych określonych w umowie z Narodowym Funduszem Zdrowia.

#### **§ 40.**

##### **Organizacja udzielania świadczeń zdrowotnych na Bloku Operacyjnym**

1. W czasie trwania zabiegu operacyjnego cały personel znajdujący się w sali operacyjnej jest podporządkowany :
  - 1) w sprawach technicznego przeprowadzenia zabiegu – lekarzowi operującemu;
  - 2) w sprawach ogólnego postępowania i bezpieczeństwa życia i zdrowia operowanego – anestezjologowi.
2. Wstęp na salę operacyjną w czasie zabiegu mają poza personelem operacyjnym tylko osoby fachowe, które uzyskały zgodę lekarza operującego lub Zastępcy Dyrektora ds. Klinicznych.
3. Personel Bloku Operacyjnego jest obowiązany – na czas zabiegu - wkładać ubiór operacyjny.
4. Lekarz operujący jest zobowiązany osobiście zbadać chorego i upewnić się, że pacjent bądź jego przedstawiciel ustawowy albo opiekun faktyczny wyraził zgodę na zabieg.
5. Przeprowadzane na Bloku Operacyjnym zabiegi operacyjne ewidencjonowane są w księdze operacji i znieczuleń, a wszelkie czynności medyczne wykonywane w trakcie zabiegu operacyjnego powinny być udokumentowane w protokole z operacji.
6. Po zakończeniu operacji pacjent powinien być przekazany pod opiekę personelu medycznego na sali pooperacyjnej i pozostawać pod stałą kontrolą lekarską.
7. Szczegółowe zasady postępowania na Bloku Operacyjnym określają przyjęte zarządzeniem Dyrektora procedury wewnętrzne.

#### **§ 41.**

##### **Przechowywanie osobistych rzeczy chorych**

1. Pacjent przyjęty na leczenie stacjonarne pozostawia ubranie, obuwie i bieliznę osobistą na przechowanie w Depozycie Ubrań lub przekazuje rodzinie.
2. Ubranie, obuwie i bieliznę pacjenta przyjmuje wyznaczony pracownik Izby Przyjęć, wpisując i odnotowując w kwitariuszu ich ogólny wygląd i stan. Pacjent lub towarzysząca mu osoba, potwierdza swoim własnoręcznym czytelnym podpisem spis rzeczy pozostawionych na przechowanie. Jeżeli pacjent jest nieprzytomny lub z innych przyczyn nie może złożyć podpisu, rzeczy pacjenta przyjmują co najmniej dwie osoby.
3. Kwitariusz rzeczy oddanych na przechowanie sporządzony jest w trzech jednobrzmiących egzemplarzach, z których jeden otrzymuje pacjent, drugi dołącza się do rzeczy pacjenta, a trzeci pozostaje w grzbiecie kwitariusza w Izbie Przyjęć.
4. Osoba przyjmująca rzeczy pacjenta, odpowiada za ich przechowanie w podręcznym magazynie aż do chwili przekazania ich do Depozytu Ubrań.
5. Bieliznę i odzież pacjenta przechowuje się w Depozycie Ubrań w warunkach zabezpieczających je przed zniszczeniem (w specjalnych workach).

6. W Depozycie Ubrań prowadzona jest księga „Depozyt Ubrań”, w której odnotowuje się: nazwisko i imię pacjenta i numer księgi głównej.
7. Odzież, obuwie i bieliznę osobistą pacjenta, przyjętą na przechowanie do Depozytu Ubrań – wydaje się po okazaniu kwitu depozytowego wypisanemu ze szpitala pacjentowi lub osobie najbliższej pacjentowi.
8. Pacjent przyjmowany do Instytutu może złożyć do depozytu rzeczy wartościowe. Zasady przyjmowania rzeczy wartościowych do depozytu i postępowania z depozytami, określa dyrektor w drodze zarządzenia wewnętrznego.

## **§ 42.**

### **Odwiedziny pacjentów**

1. Odwiedziny pacjentów hospitalizowanych, mogą się odbywać codziennie, pod warunkiem, że nie zakłócają toku planowanych badań i zabiegów przy pacjentach oraz ustalonego porządku pracy kliniki.
2. Ze względów epidemiologicznych lub z innych ważnych przyczyn uzasadnionych dobrem pacjentów, może być wprowadzony okresowo zakaz odwiedzin pacjentów w Instytucie.
3. Na życzenie pacjenta, prawo do jego odwiedzin może być ograniczone lub zniesione w stosunku do osób przez niego określonych.
4. Osoba odwiedzająca pacjenta, jest zobowiązana:
  - 1) przestrzegać porządku ustalonego w Instytucie i w tym zakresie podporządkować się zaleceniom i wskazaniom personelu;
  - 2) pozostawić w szatni wierzchnie okrycie, nakrycie głowy, parasol itp.
5. Nie mogą odwiedzać pacjentów osoby chore oraz osoby znajdujące się w stanie nietrzeźwości lub pod wpływem środków odurzających.
6. Osobom odwiedzającym pacjentów zabrania się:
  - 1) ze względów sanitarno-epidemiologicznych – wprowadzania lub wnoszenia do Instytutu jakichkolwiek zwierząt, siadania na łóżkach pacjentów oraz korzystania w czasie odwiedzin z ich naczyń i przedmiotów osobistego użytku,
  - 2) ze względu na poszanowanie praw wszystkich pacjentów – prowadzenia głośnych rozmów oraz poruszania tematów, które mogłyby wprowadzić pacjentów w stan niepokoju.
7. Osoby odwiedzające pacjenta mogą zwracać się o informację dotyczącą stanu zdrowia chorego do lekarza leczącego lub lekarza dyżurnego, z tym, że lekarz może udzielić takiej informacji tylko osobie wskazanej przez pacjenta, a jeżeli pacjent jest nieprzytomny i nie złożył wcześniej w tym względzie żadnego oświadczenia woli – tylko osobie najbliższej pacjentowi.
8. W przypadku naruszenia przez osobę odwiedzającą pacjenta w instytucie, zasad odwiedzin, zakłócenia spokoju i porządku szpitalnego bądź samodzielnej ingerencji w proces leczniczy lub terapeutyczny, którym objęty jest pacjent, lekarz leczący pacjenta bądź lekarz dyżurny ma prawo wyprosić tę osobę z Instytutu, a jeżeli wezwanie do opuszczenia Instytutu okaże się

nieskuteczne, w przypadkach uzasadnionych dobrem pacjenta lub dobrem Instytutu ma prawo zarządzić jego przymusowe wyprowadzenie z terenu Instytutu.

#### § 43.

#### **Wypisanie z Instytutu**

1. Wypisanie z Instytutu, jeżeli przepisy szczególne nie stanowią inaczej, następuje:
  - 1) gdy stan zdrowia pacjenta nie wymaga dalszego leczenia w Instytucie;
  - 2) na życzenie pacjenta lub jego przedstawiciela ustawowego;
  - 3) gdy pacjent w sposób rażąco narusza ustalony w klinice porządek, a nie zachodzi obawa, że odmowa lub zaprzestanie udzielania świadczeń może spowodować bezpośrednie niebezpieczeństwo dla jego życia lub zdrowia albo zdrowia innych osób.
3. Pacjent wypisywany na własne żądanie jest informowany przez lekarza o możliwych następstwach zaprzestania leczenia w Instytucie i składa oświadczenie na piśmie o wypisaniu z Instytutu na własne żądanie. W przypadku braku takiego oświadczenia lekarz sporządza adnotację w dokumentacji medycznej w obecności świadka.
4. Jeżeli przedstawiciel ustawowy żąda wypisania z Instytutu osoby, której stan zdrowia wymaga leczenia w Instytucie, Kierownik Kliniki – Ordynator albo lekarz przez niego upoważniony może odmówić wypisania do czasu wydania w tej sprawie orzeczenia przez właściwy ze względu na siedzibę Instytutu sąd opiekuńczy, chyba że przepisy szczególne stanowią inaczej. Właściwy sąd opiekuńczy zawiadamiany jest niezwłocznie o odmowie wypisania z Instytutu i przyczynach odmowy.
4. Pacjent, którego stan zdrowia nie wymaga dalszego leczenia szpitalnego, o czym został poinformowany przez lekarza leczącego, ponosi – niezależnie od uprawnień do bezpłatnych świadczeń, z zastrzeżeniem ust. 5 – koszty pobytu w Instytucie począwszy od terminu wyznaczonego przez Kierownika Kliniki – Ordynatora.
5. Jeżeli pacjent niezdolny do samodzielnej egzystencji nie został odebrany w wyznaczonym przez Instytut terminie przez przedstawiciela ustawowego lub opiekuna faktycznego, Instytut niezwłocznie zawiadamia o tym gminę właściwą ze względu na miejsce zamieszkania lub pobytu pacjenta oraz organizuje na jej koszt przewiezienie pacjenta do miejsca zamieszkania.
6. Za pobyt w Instytucie w okolicznościach określonych w ust. 4, Instytut wystawia pacjentowi rachunek, będący podstawą uiszczenia zapłaty.

#### § 44.

#### **Postępowanie w razie wystąpienia chorób zakaźnych lub podejrzenia o zachorowanie oraz w razie pogorszenia się stanu zdrowia pacjenta lub jego śmierci**

1. W razie wystąpienia zachorowań lub podejrzeń o zachorowania na szczególnie niebezpieczne choroby zakaźne, lekarz, który rozpoznał chorobę lub powziął jej podejrzenie zobowiązany jest

niezwłocznie zastosować środki zapobiegające rozprzestrzenianiu się choroby, a w szczególności:

- 1) zawiadomić pielęgniarkę epidemiologiczną, podając wymagane informacje uzyskane w ramach przeprowadzonego wywiadu epidemiologicznego;
  - 2) wydać zakaz opuszczania pomieszczeń przez osoby podejrzane o zachorowanie;
  - 3) umieścić chorego lub podejrzanego o zachorowanie w izolacie z zastosowaniem pełnego reżimu sanitarnego;
  - 4) wydać zakaz wstępu osobom postronnym do pomieszczeń, w których znajdowały się lub znajdują się osoby chore lub podejrzane o zachorowanie oraz osoby, które miały kontakt z chorym lub podejrzanym o zachorowanie pacjentem.
2. Postępowanie w przypadku wystąpienia poszczególnych chorób zakaźnych lub podejrzenia o zachorowanie na określoną chorobę zakaźną regulują szczegółowe procedury.
  3. W Instytucie działa Zespół ds. Zakażeń Szpitalnych oraz Komitet ds. Zakażeń Szpitalnych.
  4. Lekarz prowadzący w klinice lub pielęgniarka są zobowiązani zawiadomić rodzinę lub opiekunów pacjenta o znacznym pogorszeniu się stanu chorego lub jego zgonie, bezzwłocznie (telefonicznie, telegraficznie lub w inny sposób pod adres pacjenta).
  5. W razie śmierci pacjenta pielęgniarka bezzwłocznie powiadamia o tym lekarza leczącego lub lekarza dyżurnego.
  6. Lekarz powinien dokonać oględzin zmarłego, stwierdzić zgon i jego przyczynę oraz odnotować w historii choroby dzień i godzinę śmierci. Następnie zmarłego pozostawia się na dwie godziny w odpowiednim do tego celu pomieszczeniu.
  7. Lekarz kliniki zobowiązany jest po upływie dwóch godzin ponownie zbadać pacjenta i ponownie stwierdzić zgon, potwierdzić go w dokumentacji medycznej oraz wystawić kartę zgonu, z zastrzeżeniem przypadku w którym przeprowadzana będzie sekcja zwłok, a następnie zezwolić na transport zabezpieczonych i opisanych zwłok.
  8. Karta zgonu jest przekazywana niezwłocznie do Działu Sprzedaży Usług Medycznych, Kontrolingu, Statystyki i Informatyków.
  9. Pielęgniarka przyjmuje informacje i w obecności świadków (drugiej pielęgniarki, lekarza, salowej) sporządza protokół rzeczy pozostawionych przez zmarłego pacjenta. Protokół sporządza się w dwóch egzemplarzach. Protokół powinien być podpisany czytelnie przez świadków. Protokół razem z rzeczami wartościowymi pacjenta i pieniędzmi należy zabezpieczyć w sejfie, a ubranie przekazać do magazynu ubrań i wpisać na kwit. Drugi egzemplarz powinien być przechowywany w raporcie pielęgniarskim do momentu przekazania rzeczy rodzinie zmarłego. Rodzina kwituje odbiór rzeczy pacjenta podpisem, a ponadto do protokołu należy wpisać z dowodu osobistego dane osoby odbierającej. Protokół przechowuje się przez okres 1-go roku.
  10. Lekarz lub pielęgniarka zawiadamia rodzinę zmarłego pacjenta lub inną osobę wskazaną w historii choroby o fakcie zgonu, podając następujące informacje:
    - 1) o planowanym zabraniu zwłok przez firmę pogrzebową, z którą Instytut ma podpisaną umowę, ewentualnie o możliwości wskazania innej firmy pogrzebowej przez rodzinę zmarłego;



- 2) o ostatniej woli zmarłego (złożonym testamencie, oświadczeniu);
  - 3) o pozostawionych przez zmarłego rzeczach osobistych, pieniądzach, przedmiotach wartościowych, ubraniach, które zostały spisane w protokole i zabezpieczone w sposób określony w ust. 9;
  - 4) o adresie i miejscu przechowywania zwłok;
  - 5) o pokrywaniu przez Instytut kosztów związanych z transportem zwłok do firmy pogrzebowej i przechowywaniu tam zwłok przez trzy doby;
  - 6) o konieczności dostarczenia do firmy pogrzebowej odzieży niezbędnej do pochowania osoby zmarłej;
  - 7) o konieczności potwierdzenia w firmie pogrzebowej odbioru zwłok i wykonanych prac związanych z przygotowaniem zwłok do pochówku;
  - 8) o konieczności przedstawienia w firmie pogrzebowej zlecenia dla niej, które wraz z rzeczami z depozytu rodzina (opiekun) otrzyma w klinice.
12. Pielęgniarka informuje firmę pogrzebową, z którą Instytut podpisał umowę, o konieczności odebrania zwłok. Następnie wypełnia zlecenie w dwóch egzemplarzach, po jednym dla firmy pogrzebowej i kliniki. Kopię zlecenia otrzymuje rodzina lub opiekun osoby zmarłej.
13. Pielęgniarka wypełnia kartę skierowania zwłok do chłodni firmy pogrzebowej, która zawiera:
- 1) imię i nazwisko osoby zmarłej;
  - 2) numer PESEL osoby zmarłej, a w przypadku braku numeru PESEL;
  - 3) serię i numer dokumentu stwierdzającego tożsamość;
  - 4) datę i godzinę zgonu;
  - 5) godzinę skierowania zwłok osoby zmarłej do chłodni firmy pogrzebowej;
  - 6) imię, nazwisko i podpis pielęgniarki sporządzającej kartę;
  - 7) godzinę przyjęcia zwłok osoby zmarłej do chłodni firmy pogrzebowej;
  - 8) imię, nazwisko i podpis osoby przyjmującej zwłoki osoby zmarłej do chłodni firmy pogrzebowej.
13. Pielęgniarka i personel pomocniczy wykonują toaletę pośmiertną. Przy wykonywaniu toalety pośmiertnej należy postępować w sposób gwarantujący poszanowanie zwłok, w tym obowiązuje zachowanie powagi, taktu i delikatności. W ramach toalety pośmiertnej należy w szczególności:
- 1) odłączyć i usunąć wszystkie przyrządy medyczne;
  - 2) zabezpieczyć miejsca wkłuc i ewentualnych ran opatrunkami;
  - 3) rozebrać zwłoki;
  - 4) umyć całe ciało – twarz, tułów, ręce plecy, pośladki i kończyny dolne;
  - 5) założyć wkładkę z ligniny;
  - 6) uczesać włosy;
  - 7) podwiązać żuchwę bandażem (pod bandaż w okolicy brody podłożyć gazik);
  - 8) przymknąć powieki i położyć wilgotne gaziki;
  - 9) oznakować zwłoki tj. założyć na przegub dłoni albo stopy osoby zmarłej identyfikator wykonany z tasiemki, płótna lub tworzywa sztucznego; identyfikator powinien zawierać: imię i nazwisko osoby zmarłej, PESEL osoby zmarłej a w przypadku braku numeru PESEL;

- 10) serię i numer dokumentu stwierdzającego tożsamość, datę i godzinę zgonu; jeżeli jest niemożliwe ustalenie tożsamości osoby zmarłej, na identyfikatorze dokonuje się oznaczenia „NN” z podaniem przyczyny uniemożliwiającej ustalenie tożsamości,
  - 11) skrzyżować ręce na klatce piersiowej;
  - 12) przykryć zwłoki jednorazowym prześcieradłem.
14. Pościel po zmarłym pacjencie łącznie z poduszkami i kocami jest wkładana do czerwonych worków (jako materiał zakażony) i przekazywana do pralni; łóżko, szafka przyłóżkowa i taboret są myte, dezynfekowane a następnie naświetlane lampą bakteriobójczą; po tych czynnościach łóżko wyposaża się w czystą pościel i pozostały sprzęt oraz wstawia na salę chorych.
  15. Firma pogrzebowa, która podpisała umowę z Instytutem, przechowuje zwłoki w chłodni nieodpłatnie nie dłużej niż 72 godziny. Przechowywanie powyżej 72-ch godzin może nastąpić jedynie odpłatnie zgodnie z aktualnym cennikiem.
  16. Zwłoki osoby, która zmarła w Instytucie, mogą być poddane sekcji, chyba, że osoba ta za życia wyraziła w formie pisemnej sprzeciw lub uczynił to jej przedstawiciel ustawowy.
  17. Wyrażenie sprzeciwu na sekcję jest bezskuteczne w sytuacjach:
    - 1) określonych w kodeksie postępowania karnego;
    - 2) gdy przyczyny zgonu nie można ustalić w sposób jednoznaczny;
    - 3) gdy zgon pacjenta nastąpił przed upływem 12 godzin od przyjęcia do Instytutu.
  18. Decyzje dotyczące zwolnień z sekcji zwłok, podejmuje Zastępca Dyrektora ds. Klinicznych po uzyskaniu opinii właściwego Kierownika Kliniki – Ordynatora. Zwolnienie z sekcji jest niedopuszczalne w okolicznościach, o których mowa w ust. 17.
  19. W zakresie nieuregulowanym w niniejszym rozdziale, stosuje się przepisy Rozporządzenia Ministra Zdrowia z dnia 10 kwietnia 2012 r. w sprawie postępowania podmiotu leczniczego wykonującego działalność leczniczą w rodzaju stacjonarne całodobowe świadczenia zdrowotne ze zwłokami pacjenta w przypadku śmierci pacjenta.

#### **§ 45.**

##### **Warunki współdziałania z innymi podmiotami leczniczymi**

1. Instytut współdziała z innymi podmiotami wykonującymi działalność leczniczą w zakresie diagnostyki oraz kontynuacji leczenia pacjentów w specjalnościach nieprowadzonych w Instytucie.
2. Szczegółowe zasady współdziałania z innymi podmiotami leczniczymi w zakresie, o którym mowa w ust. 1, są indywidualnie ustalane w umowach cywilnoprawnych zawieranych pomiędzy stronami.



## § 46.

### Udostępnianie dokumentacji medycznej i wysokość opłat za jej udostępnienie

1. Dokumentacja medyczna jest udostępniana pacjentowi lub jego przedstawicielowi ustawowemu w przypadku pacjenta poniżej 16 roku życia, bądź osobie upoważnionej przez pacjenta.
2. Po śmierci pacjenta, prawo wglądu w dokumentację medyczną ma osoba upoważniona przez pacjenta za życia.
3. Instytut udostępnia dokumentację medyczną również podmiotom, o których mowa w ustawie z dnia 8 listopada 2008 r. o prawach pacjenta i Rzeczniku Praw Pacjenta (Dz. U. z 2009 r., Nr 52, poz. 417, z późn. zm.)
4. Za udostępnianie dokumentacji medycznej w sposób określony w ust.1 i 3, pobierane są opłaty w następującej wysokości:
  - 1) za jedną stronę wyciągu lub odpisu dokumentacji medycznej - w kwocie stanowiącej równowartość 0,002;
  - 2) za jedną stronę kopii dokumentacji medycznej - w kwocie stanowiącej równowartość 0,00007;
  - 3) za sporządzenie wyciągu, odpisu lub kopii dokumentacji medycznej na informatycznym nośniku danych, w kwocie stanowiącej równowartość 0,0004
    - przeciętnego wynagrodzenia w poprzednim kwartale, ogłaszanego przez Prezesa Głównego Urzędu Statystycznego w Dzienniku Urzędowym Rzeczypospolitej Polskiej "Monitor Polski" na podstawie art. 20 pkt 2 ustawy z dnia 17 grudnia 1998 r. o emeryturach i rentach z Funduszu Ubezpieczeń Społecznych (Dz. U. z 2016 r. poz. 887, z późn. zm.), począwszy od pierwszego dnia miesiąca następującego po miesiącu, w którym nastąpiło ogłoszenie.

## § 47.

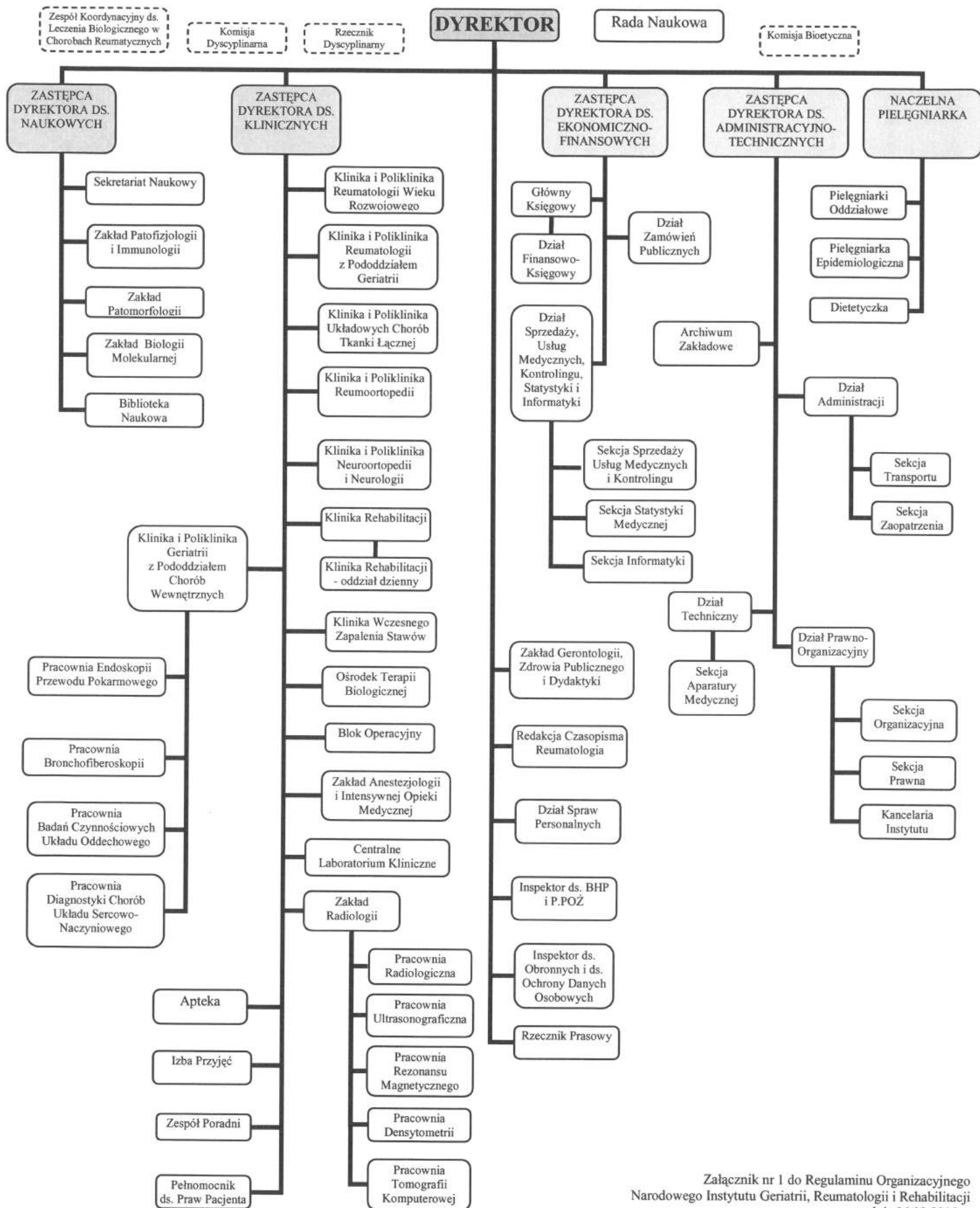
### Inne opłaty

Opłaty za:

- 1) przechowywanie zwłok pacjenta przez okres dłuższy niż 72 godziny od osób lub instytucji uprawnionych do pochowania zwłok oraz od podmiotów, na zlecenie których przechowuje się zwłoki w związku z toczącym się postępowaniem karnym;
- 2) świadczenia zdrowotne, które mogą być, zgodnie z przepisami udzielane za częściową albo całkowitą odpłatnością
  - ustalane są przez Dyrektora Instytut w cenniku, podawanym do wiadomości na tablicy ogłoszeń Instytutu.

# SCHEMAT ORGANIZACYJNY NARODOWEGO INSTYTUTU GERIATRII, REUMATOLOGII I REHABILITACJI W WARSZAWIE

z dn. 6 marca 2018 r.



Załącznik nr 1 do Regulaminu Organizacyjnego  
Narodowego Instytutu Geriatrii, Reumatologii i Rehabilitacji  
z dnia 06.03.2018 r.

